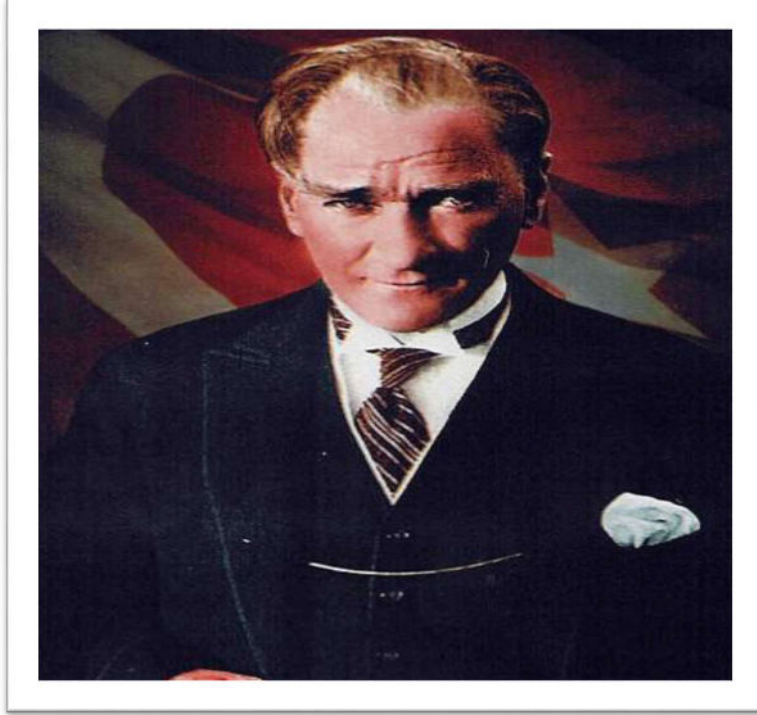


DÖRTYÖL FEN LİSESİ
2024/2028
STRATEJİK PLAN

T.C.
DÖRTYOL KAYMAKAMLIĞI
DÖRTYOL İLÇE MİLLİ EĞİTİM MÜDÜRLÜĞÜ
DÖRTYOL FEN LİSESİ





“Medeniyet yolunda yürümek ve başarıya ulaşmak hayat şartıdır. Bu yol üzerinde duraklayanlar, ya da ileri değil, geri bakmak cehalet ve gafletinde bulunanlar, dünya medeniyetinin coşkun setleri altında boğulmaya mahkûmdurlar.”

Mustafa Kemal ATATÜRK

İSTİKLÂL MARŞI

Korkma, sönmez bu şafaklarda yüzen al sancak;
Sönmeden yurdumun üstünde tüten en son ocak.
O benim milletimin yıldızıdır parlayacak;
O benimdir, o benim milletimindir ancak.

Çatma, kurban olayım çehreni ey nazlı hilal!
Kahraman ırkıma bir gül! ne bu şiddet bu celal?
Sana olmaz dökülen kanlarımız sonra helal,
Hakkıdır, Hak'ka tapan, milletimin istiklal!

Ben ezelden beridir hür yaşadım, hür yaşarım.
Hangi çılgın bana zincir vuracakmış? Şaşarım;
Kükremiş sel gibiyim, bendimi çiğner aşarım;
Yırtarım dağları, enginlere sığmam, taşarım.

Garbın afakını sarmışsa çelik zırhlı duvar,
Benim iman dolu göğsüm gibi serhaddim var.
Ulusun, korkma! Nasıl böyle bir imanı boğar.
"Medeniyet!" dediğin tek dişi kalmış canavar?

Arkadaş! Yurduma alçakları uğratma sakın!
Siper et gövdeni, dursun bu hayasızca akın.
Doğacaktır sana vaadettiği günler Hak'kın;
Kimbilir, belki yarın, belki yarından da yakın.

Bastığın yerleri "toprak" diyerek geçme, tanı!
Düşün, altında binlerce kefensiz yatanı.
Sen şehit oğlusun, incitme, yazıktır atanı;
Verme, dünyaları alsan da bu cennet vatanı.

Kim bu cennet vatanın uğruna olmaz ki feda?
Şüheda fışkıracak toprağı sıksan, şüheda!
Canı, cananı, bütün varımı alsın da Hüda,
Etmesin tek vatanımdan beni dünyada cüda.

Ruhumun senden, ilahi şudur ancak emeli;
Değmesin mabedimin göğsüne na-mahrem eli!
Bu ezanlar ki şahadetleri dinin temeli,
Ebedi yurdumun üstünde benim inlemeli

O zaman vecd ile bin secde eder varsa taşım;
Her cerihamdan, ilahi, boşanıp kanlı yaşım,
Fışkırır ruh-i mücerret gibi yerden naşım;
O zaman yükselerek arşa değer belki başım!

Dalgalan sen de şafaklar gibi ey şanlı hilal;
Olsun artık dökülen kanlarımın hepsi helal!
Ebediyyen sana yok, ırkıma yok izmihlal.
Hakkıdır, hür yaşamış bayrağımın hürriyet;
Hakkıdır, Hak'ka tapan milletimin istiklal!

Mehmet Akif Ersoy

GENÇLİĞE HİTABE



Ey Türk gençliği! Birinci vazifen, Türk istiklâlini, Türk Cumhuriyeti'ni, ilelebet muhafaza ve müdafaa etmektir.

Mevcudiyetinin ve istikbalinin yegâne temeli budur. Bu temel, senin en kıymetli hazinendir. İstikbalde dahi, seni bu hazineden mahrum etmek isteyecek dahilî ve harici bedhahların olacaktır. Bir gün, istiklâl ve Cumhuriyet'i müdafaa mecburiyetine düşersen, vazifeye atılmak için, içinde bulunacağın vaziyetin imkân ve şerâitini düşünmeyeceksin! Bu imkân ve şerâit, çok namüsaid bir mahiyette tezahür edebilir. İstiklâl ve Cumhuriyetine kastedecek düşmanlar, bütün dünyada emsali görülmemiş bir galibiyetin mümessili olabilirler. Cebren ve hile ile aziz vatanın bütün kaleleri zapt edilmiş, bütün tersanelerine girilmiş, bütün orduları dağıtılmış ve memleketin her köşesi bilfiil işgal edilmiş olabilir. Bütün bu şerâitten daha elîm ve daha vahim olmak üzere, memleketin dahilinde, iktidara sahip olanlar gaflet ve dalâlet ve hattâ hıyanet içinde bulunabilirler. Hattâ bu iktidar sahipleri, şahsî menfaatlerini, müstevlîlerin siyasi emelleriyle tevhid edebilirler. Millet, fakr ü zaruret içinde harap ve bîtap düşmüş olabilir.

Ey Türk istikbalinin evlâdı! İşte, bu ahval ve şerâit içinde dahi vazifen, Türk istiklâl ve Cumhuriyetini kurtarmaktır! Muhtaç olduğun kudret, damarlarındaki asil kanda mevcuttur!

Gazi Mustafa Kemâl ATATÜRK

SUNUŞ



Stratejik Planlama ekibimiz bugün nerede olduğumuzu, nereye varmak istediğimizi, hedeflerimize nasıl ve nelerle ulaşacağımızın daha açık bir şekilde ve ortak aklın sonucu olarak algılayarak hedef ve stratejilerini belirleyerek, uygulama stratejileri ile kurumun gelişimine odaklanmıştır.

Bugün artık stratejik düşünmenin, stratejik yol almanın önemini kavriyoruz. Bu düşünce ile toplumun taleplerine karşı duyarlı, katılımcılığa önem veren, hedef ve önceliklerini netleştirmiş, hesap veren, şeffaf ve etkin bir kurum yapılanmasının gereği olarak Stratejik Yönetim yaklaşımı benimsenmiştir.

Okulumuzda hazırlanan bu planın başarıya ulaşmasında, farkındalık ve katılım ilkesi önemli bir rol oynayacaktır. Bu nedenle çalışmanın gerçekleştirilmesinde emeği geçen stratejik planlama ekibi başta olmak üzere tüm paydaşlarımıza teşekkür ederiz.

Ülkemizin sosyal ve ekonomik gelişimine temel oluşturan en önemli faktörün eğitim olduğu anlayışıyla hazırlanan stratejik planımızda belirlediğimiz vizyon, misyon ve hedefler doğrultusunda yürütülecek çalışmalarda başarılar dileriz.

Çağatay ÇAÇA

Okul Müdürü

GİRİŞ

Toplumsal, siyasal, ekonomik ve teknolojik alanlarda meydana gelen deęişmeler tüm kurumları olduęu gibi eğitim kurumlarını da çok yönlü olarak etkilemektedir. Bu anlamda, eğitim ve eğitim kurumlarında yeni yaklaşımlar ve uygulamaların yaşama geçirilmesi, bir zorunluluk olarak ortaya çıkmaktadır.

Eğitim kurumlarının kendilerinden beklenen işlevleri yerine getirebilmeleri, iyi bir planlamaya ve bu planın etkin bir şekilde uygulanmasına bağlıdır. Bir olgu olarak deęişme, tüm kurumlarda olduęu gibi eğitim kurumlarında da; amaç, yapı ve davranış gibi özelliklerin uzun dönemde etkisiz hâle gelmesine ve çevreye uyumunda güçlüklerle karşılaşmasına yol açmaktadır. Bu nedenle, eğitim kurumlarının özellikle okulların gelişmeleri, çevreye uyum sağlamaları ve çevreyi deęişime hazırlayabilmeleri; yenilik yapmalarını, açık ve dışa dönük stratejiler geliştirmelerini zorunlu hâle getirmektedir. Dünyadaki gelişmeler Türk kamu yönetiminde kapsamlı bir yeniden yapılanma ihtiyacını ortaya çıkarmıştır. Bu çerçevede, toplumun taleplerine karşı duyarlı, katılımcılığa önem veren, hedef ve önceliklerini netleştirmiş, hesap veren, şeffaf ve etkin bir kamu yapılanmasının gereęi olarak “Stratejik Yönetim” yaklaşımı benimsenmiştir.

Hazırlanacak stratejik plan; bir yandan kurum kültürü ve kurum kimliği oluşumuna, gelişimine ve güçlendirilmesine destek olurken, dięer yandan kamu mali yönetimine etkinlik kazandıracaktır.

Stratejik Plan daha basit bir ifadeyle; neredeyiz? sorusu ile başlanmakta, nereye gitmek istendięi belirlenmekte, bugünden arzu edilen geleceęe hangi yolla veya nasıl gidileceęi ortaya konulmakta ve son aşamada başarı ölçülmektedir.

DÖRTYOL FEN LİSESİ

İçindekiler

Sunuş	5
İçindekiler	7
Tablolar Dizini	8
BÖLÜM I: GİRİŞ ve PLAN HAZIRLIK SÜRECİ	9
BÖLÜM II: DURUM ANALİZİ	10
Okulun Kısa Tanıtımı	10
Okulun Mevcut Durumu: Temel İstatistikler	11
PAYDAŞ ANALİZİ	22
GZFT (Güçlü, Zayıf, Fırsat, Tehdit) Analizi	32
Gelişim ve Sorun Alanları.....	35
BÖLÜM III: MİSYON, VİZYON VE TEMEL DEĞERLER	36
MİSYONUMUZ	36
VİZYONUMUZ	37
TEMEL DEĞERLERİMİZ	38
BÖLÜM IV: AMAÇ, HEDEF VE EYLEMLER.....	45
TEMA I: EĞİTİM VE ÖĞRETİME ERİŞİM.....	46
TEMA II: EĞİTİM VE ÖĞRETİMDE KALİTENİN ARTIRILMASI	Hata! Yer işareti tanımlanmamış.
TEMA III: KURUMSAL KAPASİTE.....	48
V. BÖLÜM: MALİYETLENDİRME	56
VI. BÖLÜM:İZLEME VE DEĞERLENDİRME.....	67
EKLER:	68

TABLÖLAR DİZİNİ

- Tablo 1: Stratejik Plan Kurul-Ekip Bilgileri
Tablo 2: Temel Bilgiler Tablosu-Okul KÜnyesi
Tablo 3: Çalıřan Bilgileri Tablosu
Tablo 4: Okul Yerleřkesine İliřkin Bilgiler
Tablo 5: Sınıf ve Öđrenci Bilgileri -2023/2024 Eđitim Öđretim Yılı
Tablo 6: Teknolojik Kaynaklar Tablosu
Tablo 7: Çalıřanların Görev Dađılımları
Tablo 8: İdari Personelin Hizmet Süreleri
Tablo 9: Okulda Oluřan Yönetici SirkÜlasyon Oranı
Tablo 10: İdari Personelin Katıldıđı Hizmet İçi Programlar
Tablo 11: Öđretmenlerin Hizmet Süreleri
Tablo 12: Okulda gerçekteřen Öđretmen SirkÜlasyon Oranı
Tablo 13: Öđretmenlerin Katıldıđı Hizmet İçi Eđitim Programları
Tablo 14: Okulda Mevcut Hizmetli/Memur Sayısı
Tablo 15: Çalıřanların Görev Dađılımları
Tablo 16: Kurum Rehberlik Hizmetleri
Tablo 17: Teknolojik Araç-Gereç Durumu
Tablo 18: Fiziki Mekan Durumu
Tablo 19: Mali Kaynaklar
Tablo 20: Harcama-Kalemler
Tablo 21: Gelir-Gider
Tablo 22: Kurumdaki Mevcut Öđretmen Sayısı
Tablo 23: Kurumdaki Kimlik Bilgisi
Tablo 24: Rehberlik Hizmetleri
Tablo 25: Öđrenci Anket Sonuçları
Tablo 26: Öđretmen Anket Sonuçları
Tablo 27: Veli Anket Sonuçları
Tablo 28: İçsel Faktörler
Tablo 29: PESTLE Analizi
Tablo 30: Geliřim ve Sorun Alanları
Tablo 31: Faaliyet Alanları/ Ürün ve Hizmetler
Tablo 32: Paydař Analizi
Tablo 33: Paydař Önceliklendirme Matrisi
Tablo 34: Yararlanıcı Ürün/Hizmet Matrisi
Tablo 35: Okul İçi Analiz İçerik
Tablo 36: Çevre Analizi (PESTLE)
Tablo 37: GZFT Stratejileri
Tablo 38: Tespit ve İhtiyaçlar
Tablo 39: Tahmini Maliyet Tablosu
Tablo 40: İzleme ve Deđerlendirme Tablosu

BÖLÜM I: GİRİŞ ve PLAN HAZIRLIK SÜRECİ

2019-2023 dönemi stratejik plan hazırlanması süreci Üst Kurul ve Stratejik Plan Ekibinin oluşturulması ile başlamıştır. Ekip tarafından oluşturulan çalışma takvimi kapsamında ilk aşamada durum analizi çalışmaları yapılmış ve durum analizi aşamasında paydaşlarımızın plan sürecine aktif katılımını sağlamak üzere paydaş anketi, toplantı ve görüşmeler yapılmıştır.

Durum analizinin ardından geleceğe yönelim bölümüne geçilerek okulumuzun amaç, hedef, gösterge ve eylemleri belirlenmiştir. Çalışmaları yürüten ekip ve kurul bilgileri altta verilmiştir.

Tablo 1: Stratejik Plan Kurul-Ekip Bilgileri

Üst Kurul Bilgileri		Ekip Bilgileri	
Adı Soyadı	Unvanı	Adı Soyadı	Unvanı
ÇAĞATAY ÇAÇA	OKUL MÜDÜRÜ	MUSTAFA KARACA	MÜDÜR YARDIMCISI
VEYSEL KARANI KARACA	MÜDÜR BAŞYARDIMCISI	AHMET PEKÖZ	ÖĞRETMEN
HARİKA REMZİYE TÜRKMEN	ÖĞRETMEN	YAKUP ÇİÇEK	ÖĞRETMEN
AHMET KENDİR	ÖĞRETMEN	SÜMEYYE TOKSOY	ÖĞRETMEN
SÜREYYA TANIYICI	OKUL AİLE BİRLİĞİ BAŞKANI	ENGİN TOLUK	ÖĞRENCİ VELİSİ
DİLEK BÜLÜKBAŞI	OKUL AİLE BİRLİĞİ ÜYESİ	ADNAN MEMİLİ	ALTINÇAĞ MAHALLESİ MUHTARI

BÖLÜM II: DURUM ANALİZİ

Durum analizi bölümünde okulumuzun mevcut durumu ortaya konularak neredeyiz sorusuna yanıt bulunmaya çalışılmıştır.

Bu kapsamda okulumuzun kısa tanıtımı, okul künyesi ve temel istatistikleri, paydaş analizi ve görüşleri ile okulumuzun Güçlü Zayıf Fırsat ve Tehditlerinin (GZFT) ele alındığı analize yer verilmiştir.

Okulun Kısa Tanıtımı

Okulumuz 2008 yılından itibaren Dörtöyol Anadolu Öğretmen Lisesi olarak eğitim-öğretim faaliyetlerini sürdürmekte iken; Milli Eğitim Bakanlığı Ortaöğretim Genel Müdürlüğü'nün 05/06/2014 tarih ve 2288835 sayılı Makam Onayı ile ''Dörtöyol Fen Lisesi'' ne dönüştürülmüştür.

Okulun Mevcut Durumu: Temel İstatistikler

Tablo 2 : Temel Bilgiler Tablosu-Okul Künyesi

İli:		İlçesi:			
Adres:	ALTINÇAĞ MAH. ŞEHİT METE CAN CAD. DÖRTYOL FEN LİSESİ SİTESİ NO: 95 DÖRTYOL / HATAY		Coğrafi Konum (link):	https://maps.app.goo.gl/ThFS3b5Sb6HhiAir9	
Telefon Numarası:	0326 764 7686		Faks Numarası:	0326 764 7695	
e- Posta Adresi:	757843@meb.k12.tr		Web sayfası adresi:	dortyolfenlisesi.meb.k12.tr	
Kurum Kodu:	757843		Öğretim Şekli:	Normal Öğretim/Tam Gün	
Okulun Hizmete Giriş Tarihi:	1998		Toplam Çalışan Sayısı	54	
Öğrenci Sayısı:	Kız	289	Öğretmen Sayısı	Kadın	14
	Erkek	286		Erkek	40
	Toplam	575		Toplam	44
Derslik Başına Düşen Öğrenci Sayısı	29		Şube Başına Düşen Öğrenci Sayısı	25	
Öğretmen Başına Düşen Öğrenci Sayısı	16		Şube Başına 30'dan Fazla Öğrencisi Olan Şube Sayısı	5	
Öğrenci Başına Düşen Toplam Gider Miktarı	883		Öğretmenlerin Kurumdaki Ortalama Görev Süresi	15	

Çalışan Bilgileri

Okulumuzun çalışanlarına ilişkin bilgiler altta yer alan tabloda belirtilmiştir.

Tablo 3: Çalışan Bilgileri Tablosu

Unvan*	Erkek	Kadın	Toplam
Okul Müdürü ve Müdür Yardımcısı	4	1	5
Sınıf Öğretmeni	-	-	-
Branş Öğretmeni	24	13	37
Rehber Öğretmen	2	0	2
İdari Personel	-	-	-
Hizmetli Yardımcı Personel	1	3	4
Güvenlik Personeli	1		
Hemşire	-	1	1
Toplam Çalışan Sayıları	32	18	49

Okulumuz Bina ve Alanları

Okulumuzun binası ile açık ve kapalı alanlarına ilişkin temel bilgiler altta yer almaktadır.

Tablo 4: Okul Yerleşkesine İlişkin Bilgiler

Okul Bölümleri*		Özel Alanlar	Var	Yok
Okul Kat Sayısı	3	Çok Amaçlı Salon	X	
Derslik Sayısı	24	Çok Amaçlı Saha	X	
Derslik Alanları (m2)	50	Kütüphane	X	
Kullanılan Derslik Sayısı	23	Fen Laboratuvarı	X	
Şube Sayısı	23	Bilgisayar Laboratuvarı	X	
İdari Odaların Alanı (m2)	35	Pansiyon	X	
Öğretmenler Odası (m2)	78	Beceri Atölyesi		X
Okul Oturma Alanı (m2)	1280	Hemşire Odası	X	
Okul Bahçesi (Açık Alan)(m2)	13783			
Okul Kapalı Alan (m2)	25465			
Sanatsal, bilimsel ve sportif amaçlı toplam alan (m ²)	420			

Kantin (m2)	77			
Tuvalet Sayısı	20			
Hemşire Odası	110			

Sınıf ve Öğrenci Bilgileri

Okulumuzda yer alan sınıfların öğrenci sayıları alttaki tabloda verilmiştir.

Tablo 5: Sınıf ve Öğrenci Bilgileri -2023-2024

Öğrenci Sayısı	Sınıfı	Kız	Erkek	Toplam
Dörtüyl Fen Lisesi	9/A	15	17	32
	9/B	16	15	31
	9/C	17	16	33
	9/D	17	13	30
	9/E	15	16	31
	10/A	11	12	26
	10/B	13	15	28
	10/C	14	13	27
	10/D	15	13	28
	10/E	13	15	28
	10/F	13	15	28
	11/A	11	9	20
	11/B	17	11	28
	11/C	12	18	30
	11/D	11	11	22
	11/E	13	15	28
	11/F	15	14	29
	12/A	11	14	25
12/B	12	9	21	

	12/C	8	15	23
	12/D	10	10	20
	12/E	10	9	19
	12/F	9	9	18
TOPLAM		0	297	297

Donanım ve Teknolojik Kaynaklarımız

Teknolojik kaynaklar başta olmak üzere okulumuzda bulunan çalışır durumdaki donanım malzemesine ilişkin bilgiye alttaki tabloda yer verilmiştir.

Tablo 6: Teknolojik Kaynaklar Tablosu

Araç-Gereçler	Adet
Bilgisayar	36
Yazıcı	7
Tarayıcı	2
Tepegöz	0
Projeksiyon	0
Televizyon	3
İnternet bağlantısı	1
Fax	1
Video	0
DVD Player	0
Fotoğraf makinesi	1
Kamera	32
Okul/kurumun internet sitesi	1
Personel/e-mail adresi	32
Diğer araç-gereçler	0

Tablo 7: Çalışanların Görev Dağılımı

Çalışanın Unvanı	Görevleri
Okul /Kurum Müdürü	Öğretmenleri, personeli, öğrencileri ve velileri yönetir ve okulun günlük işleyişini denetler. Okul müdürleri, eğitim programlarını, öğretim metotlarını ve okul hedeflerini belirler ve bu hedeflerin gerçekleştirilmesi için çalışırlar.
Müdür Baş Yardımcısı	Eğitim ve öğretim, yönetim, rehberlik ve denetim işlerinin planlı, düzenli ve amacına uygun olarak yürütülmesinden müdüre karşı sorumludur.
Müdür Yardımcısı	Okulun her türlü yazışma, yönetim, güvenlik, bakım, beslenme ve etkinlik gibi işleri ile ilgilenir. Müdür tarafından verilen görevleri yerine getirir.
Öğretmenler	Öğrencilerin öğrenme potansiyelini ortaya çıkarmak, öğrencileri eğitmek, yeteneklerini geliştirmek ve onları gelecekteki hayatlarına hazırlamak için çalışırlar.
Yönetim İşleri ve Büro Memuru	Büro personelinin görevleri arasında telefonlara cevap vermek, e-posta ve yazışmaları yönetmek, dosyalama ve kayıt tutma, randevuları düzenlemek ve takip etmek, veri girişi yapmak ve gerektiğinde müşteri ya da ziyaretçi karşılamak gibi işler bulunur
Yardımcı Hizmetler Personeli	Sorumluluğunda olan iç ve dış alanların düzenli, temiz ve hijyenik olmasını; birimlerin bina, eklenti ve katlarında düzeninin devamını sağlar. Laboratuvar, koridor gibi alanları temizler ve havalandırır. 3. Fotokopi, teksir gibi işlere yardımcı olur, evrak dağıtımını gerçekleştirir.

Tablo 8: İdari Personelin Hizmet Süresine İlişkin Bilgiler

Hizmet Süreleri	2024 Yıl İtibarıyla	
	Kişi Sayısı	%
1-4 Yıl	0	0
5-6 Yıl	0	0
7-10 Yıl	0	0
10 Üzeri	5	100

Tablo 9: Okul/Kurumda Oluşan Yönetici Sirkülasyonu Oranı

	Yıl İçerisinde Okul/Kurumdan Ayrılan Yönetici Sayısı			Yıl İçerisinde Okul/Kurumda Göreve Başlayan Yönetici Sayısı		
	2021	2022	2023	2021	2022	2023
TOPLAM	1	0	0	1	1	0

Tablo 10: İdari Personelin Katıldığı Hizmet İçi Programları

Adı ve Soyadı	Görevi	Katıldığı Çalışmanın Adı	Katıldığı Yıl	Belge No
	Müdür			
	Müdür Yardımcısı			

Tablo 11: Öğretmenlerin Hizmet Süreleri (Yıl İtibarıyla)

Hizmet Süreleri	Branşı	Kadın	Erkek	Hizmet Yılı	Toplam
1-3 Yıl	3 branş	3	1		4
4-6 Yıl	5 branş	3	2		5
7-10 Yıl	3 branş	6	5		11
11-15 Yıl	5 branş	7	4		12
16-20	3 Branş	5	3		8
20 ve üzeri	4branş	3	4		7

Tablo 12: Kurumda Gerçekleşen Öğretmen Sirkülasyonunun Oranı

	Yıl İçerisinde Kurumdan Ayrılan Öğretmen Sayısı			Yıl İçerisinde Kurumda Göreve Başlayan Öğretmen Sayısı		
	2021	2022	2023	2021	2022	2023
TOPLAM	3	4	2	3	4	2

Tablo 13: Öğretmenlerin Katıldığı Hizmet İçi Eğitim Programları

Adı ve Soyadı	Branşı	Katıldığı Çalışmanın Adı	Katıldığı Yıl	Belge No
Tüm personel	Tüm branşlar	İlkyardım Eğitimi	2019-2024	

Tablo 14: Kurumdaki Mevcut Hizmetli/ Memur Sayısı

	Görevi		Erkek	Kadın	Eğitim Durumu	Hizmet Yılı	Toplam
1	Memur		0	0	-		0
2	Hizmetli		1	0	İlkokul	18	1

Tablo 15: Çalışanların Görev Dağılımı

Çalışanın Ünvanı	Görevleri
Okul /Kurum Müdürü	Çağatay ÇAÇA = Müdür, görev, yetki ve sorumlulukları MADDE 78- (1) Müdür, Türk milli eğitiminin genel amaçlarına ve temel ilkelerine uygun olarak Anayasa, kanun, tüzük, yönetmelik, yönerge, genelge ve diğer ilgili mevzuat hükümleri doğrultusunda okulun amaçlarını gerçekleştirmek üzere tüm kaynakların etkili ve verimli kullanımından, ekip ruhu anlayışıyla yönetim
Müdür Baş Yardımcısı	Veysel Karani KARACA= Müdür başyardımcısı, eğitim ve öğretim, yönetim, rehberlik ve denetim işlerinin planlı, düzenli ve amacına uygun olarak yürütülmesinden müdüre karşı sorumludur.
Müdür Yardımcısı	Mehmet BİLİCİ= 9 VE 10.SINIFLARIN GÖREV VE SORUMLULUĞU Mustafa KARACA =11 VE 12.SINIFLARIN GÖREV VE SORUMLULUĞU Zeynep DÖNMEZ= PANSİYON ÖĞRENCİ İŞLERİ
Hemşire	Okula kayıtlı öğrencilerin sağlık durumlarının değerlendirilmesinde; bütün öğrencilerin yılda en az bir kez, özel sağlık gereksinimi olan öğrencilerin ise ihtiyacına uygun sıklıkta hemşirelik kapsamında fiziki muayenesini Ek-2 "Çocuk ve Ergen İzlemleri Özet Tablosu"na uygun olarak yapar ve kayıt eder
Öğretmenler	Öğretmenlerin görevleri ve sorumlulukları MADDE 86- (1) Öğretmenler görevlerini Türk milli eğitiminin genel amaçlarına ve temel ilkelerine uygun olarak ilgili mevzuat hükümleri doğrultusunda yapmakla yükümlüdür.
Yönetim İşleri ve Büro Memuru	YOK
Yardımcı Hizmetler Personeli	

Tablo 16: Okul/kurum Rehberlik Hizmetleri

Mevcut Kapasite				Mevcut Kapasite Kullanımı ve Performans					
Psikolojik Danışman Norm Sayısı	Görev Yapan Psikolojik Danışman Sayısı	İhtiyaç Duyulan Psikolojik Danışman Sayısı	Görüşme Odası Sayısı	Danışmanlık Hizmeti Alan			Rehberlik Hizmetleri İle İlgili Düzenlenen Eğitim/Paylaşım Toplantısı vb. Faaliyet Sayısı		
				Öğrenci Sayısı	Öğretmen Sayısı	Veli Sayısı	Öğretmenlere Yönelik	Öğrencilere Yönelik	Velilere Yönelik
2	2	0	1	203	12	92	9	13	11

2.7.2. Teknolojik Düzey

Tablo 17: Teknolojik Araç-Gereç Durumu

Araç-Gereçler	2021	2022	2023	İhtiyaç
İdari bilgisayar	4	5	5	0
BT lab.	1	1	1	0
Etkileşimli tahta	24	24	24	0
Yazıcı	7	7	7	0
Fotokopi mak.	2	2	2	0

Tablo 18: Fiziki Mekân Durumu

Fiziki Mekân	Var	Yok	Adedi	İhtiyaç	Açıklama
Öğretmen Çalışma Odası	1		1		
Ekipman Odası	1		1		
Kütüphane	1		1		
Rehberlik Servisi	2		2		
Resim Odası	1		1		
Müzik Odası	1		1		
Çok Amaçlı Salon	1		1		
Spor Salonu	1		1		

2.7.3. Mali Kaynaklar

Milli Eğitim Bakanlığımız genel bütçe kaynaklarını her yıl yaklaşık %35 artırdığı için sizde %35 artırarak yazmanız gerekmektedir.

Tablo 19: Kaynak Tablosu

Kaynaklar	2024	2025	2026	2027	2028
Genel Bütçe	1.023.980,6	1.382.373,81	1.866.204,64	2.519.376,26	3.401.157,95
Okul Aile Birliği	14.930	22.750	29.112	36.301	42.606
Özel İdare	0	0	0	0	0
Kira Gelirleri	25.363,56	34.240,806	45.964	62.051	83.768
Pansiyon	5.396.753,43	7.276.167,1	9.822.825,4	13.260.814,3	17.902.099,3
Dış Kaynak/Projeler	0	0	0	0	0
Diğer	400	540	729	984	1328
TOPLAM	6.461.427,59	8.716.071,72	11.764.835,04	15.879.526,56	21.430.959,25

Tablo 20: Harcama Kalemler

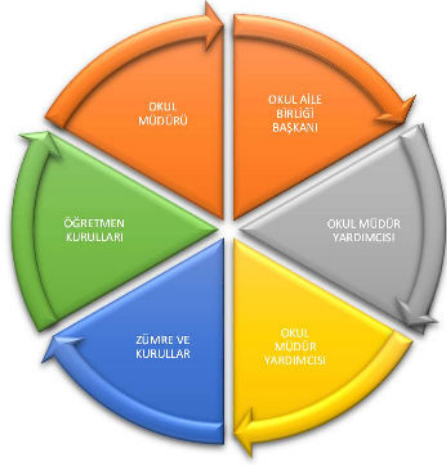
Harcama Kalemi	Çeşitleri
Personel	Sözleşmeli olarak çalışan personelin (sekreter temizlik, güvenlik) ücret, vergi, sigorta vb. giderleri
Onarım	Okul/kurum binası ve tesisatlarıyla ilgili her türlü küçük onarım; makine, bilgisayar, yazıcı vb. bakım giderleri
Sosyal-sportif faaliyetler	Etkinlikler ile ilgili giderler
Temizlik	Temizlik malzemeleri alımı
İletişim	Telefon, faks, internet, posta, mesaj giderleri
Kırtasiye	Her türlü kırtasiye ve sarf malzemesi giderleri

Tablo 21: Gelir-Gider Tablosu

YILLAR	2021		2022		2023	
HARCAMA KALEMLERİ	GELİR	GİDER	GELİR	GİDER	GELİR	GİDER
Temizlik	8.000	7.000	60.000	32.000	57.000	42.000
Küçük Onarım						
Bilgisayar Harcamaları						
Büro Makinaları Harcamaları						
Telefon						
Sosyal Faaliyetler						
Kırtasiye						
GENEL						

PAYDAŞ ANALİZİ

Kurumumuzun temel paydaşları öğrenci, veli ve öğretmen olmakla birlikte eğitimin dışsal etkisi nedeniyle okul çevresinde etkileşim içinde olunan geniş bir paydaş kitlesi bulunmaktadır. Paydaşlarımızın görüşleri anket, toplantı, dilek ve istek kutuları, elektronik ortamda iletilen önerilerde dâhil olmak üzere çeşitli yöntemlerle sürekli olarak alınmaktadır.



Şekil 1: Okul Temel Paydaşları

Tablo 22: Kurumdaki Mevcut Öğretmen Sayısı:

Branş	Norm Ders Yüğü	Norm	Mevcut	İhtiyaç
Beden Eğitimi	40	2	2	0
Bilişim Teknolojileri	22	1	1	0
Biyoloji	85	4	4	0
Coğrafya	22	1	1	0
Din Kült. ve Ahl.Bil.	56	2	2	0
Felsefe	24	1	1	0
Fizik	88	4	4	0
İngilizce	93	4	4	0
Kimya/Kimya Teknolojisi	81	4	4	0
Matematik	154	7	6	1
Arapça	38	2	2	0
Müzik	22	1	0	1
Rehberlik	0	2	2	0
Tarih	48	2	1	1
Türk Dili ve Edebiyatı	119	5	5	0
TOPLAM		43	39	3

Tablo 23: Kurumdaki Kimlik Bilgisi

KURUM KİMLİK BİLGİSİ	
Kurum Adı	DÖRTYOL FEN LİSESİ
Kurum Statüsü	<input checked="" type="checkbox"/> Kamu <input type="checkbox"/> Özel
Kurumda Çalışan Personel Sayısı	Yönetici : 5 Öğretmen : 44 Memur : 0 Hemşire : 1 Hizmetli : 4
Öğrenci Sayısı	599
Öğretim Şekli	× Normal
KURUM İLETİŞİM BİLGİLERİ	
Kurum Telefonu / Fax	Tel : 0 326 7647686 Faks : 0 326 7647695
Kurum Web Adresi	https://dortyolfenlisesi.meb.k12.tr/
Mail Adresi	757843@meb.k12.tr

Kurum Adresi	Mahalle : Altınçağ Posta Kodu : 31600 İlçe : Dörtyol İl : Hatay
Kurum Müdürü	ÇAĞATAY ÇAÇA GSM Tel: 0 505 5889269
Kurum Müdür Yardımcıları	Veysel Karani KARACA Mustafa KARACA Mehmet BİLİCİ Zeynep DÖNMEZ GSM Tel: 0 506 8273096 GSM Tel: 0 532 7451127 GSM Tel: 0 505 5608383 GSM Tel: 0 506 3592303

Tablo 24: Rehberlik Hizmetleri

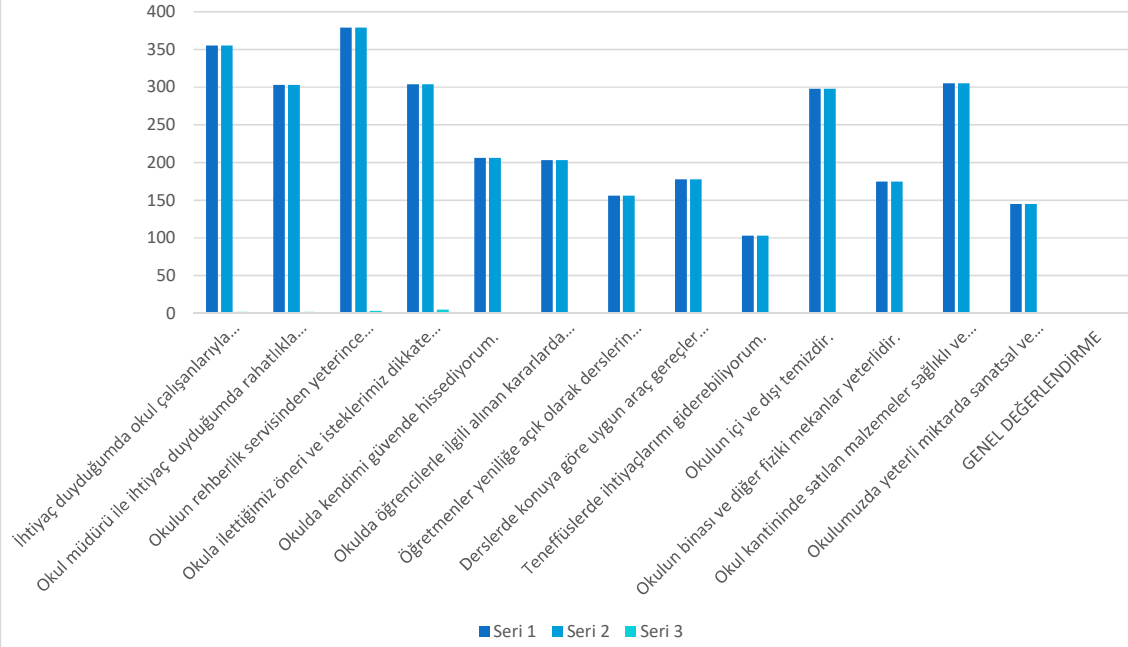
Mevcut Kapasite				Mevcut Kapasite Kullanımı ve Performans					
Psikolojik Danışman Norm Sayısı	Görev Yapan Psikolojik Danışman Sayısı	İhtiyaç Duyulan Psikolojik Danışman Sayısı	Görüşme Odası Sayısı	Danışmanlık Hizmeti Alan			Rehberlik Hizmetleri ile İlgili Düzenlenen Eğitim/Paylaşım Toplantısı Vb. Faaliyet Sayısı		
				Öğrenci Sayısı	Öğretmen Sayısı	Veli Sayısı	Öğretmenlere Yönelik	Öğrencilere Yönelik	Velilere Yönelik
2	2	-	2	599	--	56	4	6	3

Dörtüyl Fen Lisesi faaliyetlerini nasıl değerlendirdiğine ilişkin görüşlerini içeren öğrenci-öğretmen-veli anket çalışmalarına 425 öğrenci 213 veli 39 öğretmen katılmıştır. Anket online platform üzerinden uygulanmış ve Dörtüyl Fen Lisesi Stratejik plan Ekibi tarafından değerlendirilmiştir. Okulumuz öğrenci, veli ve öğretmenlerine uygulanan ankete ilişkin sonuçlar aşağıdaki tablolarda belirtilmiştir.

Tablo 25: Öğrenci Anket Sonuçları

ÖĞRENCİ MEMNUNİYET ANKETİ		MEMNUNİYET ANKET SONUCU	
	GÖSTERGELER	SON UÇ	SONUÇ %
1	İhtiyaç duyduğumda okul çalışanlarıyla rahatlıkla görüşebiliyorum.	4,06	81,14
2	Okul müdürü ile ihtiyaç duyduğumda rahatlıkla konuşabiliyorum.	3,56	71,14
3	Okulun rehberlik servisinden yeterince yararlanabiliyorum.	3,36	67,27
4	Okula ilettiğimiz öneri ve isteklerimiz dikkate alınır.	2,73	54,55
5	Okulda kendimi güvende hissediyorum.	3,28	65,68
6	Okulda öğrencilerle ilgili alınan kararlarda bizlerin görüşleri alınır.	2,50	50,00
7	Öğretmenler yeniliğe açık olarak derslerin işlenişinde çeşitli yöntemler kullanmaktadır.	3,33	66,59
8	Derslerde konuya göre uygun araç gereçler kullanılmaktadır.	3,10	62,05
9	Teneffüslerde ihtiyaçlarımı giderebiliyorum.	3,34	66,82
10	Okulun içi ve dışı temizdir.	3,07	61,36
11	Okulun binası ve diğer fiziki mekanlar yeterlidir.	3,19	63,86
12	Okul kantininde satılan malzemeler sağlıklı ve güvenlidir.	3,24	64,77
13	Okulumuzda yeterli miktarda sanatsal ve kültürel faaliyetler düzenlenmektedir.	2,83	56,59
GENEL DEĞERLENDİRME		3,64	72,82
Ankete 425 öğrenci katılmıştır. 13 maddelik olan ankette, genel memnuniyet oranı % 72,82 dir.			

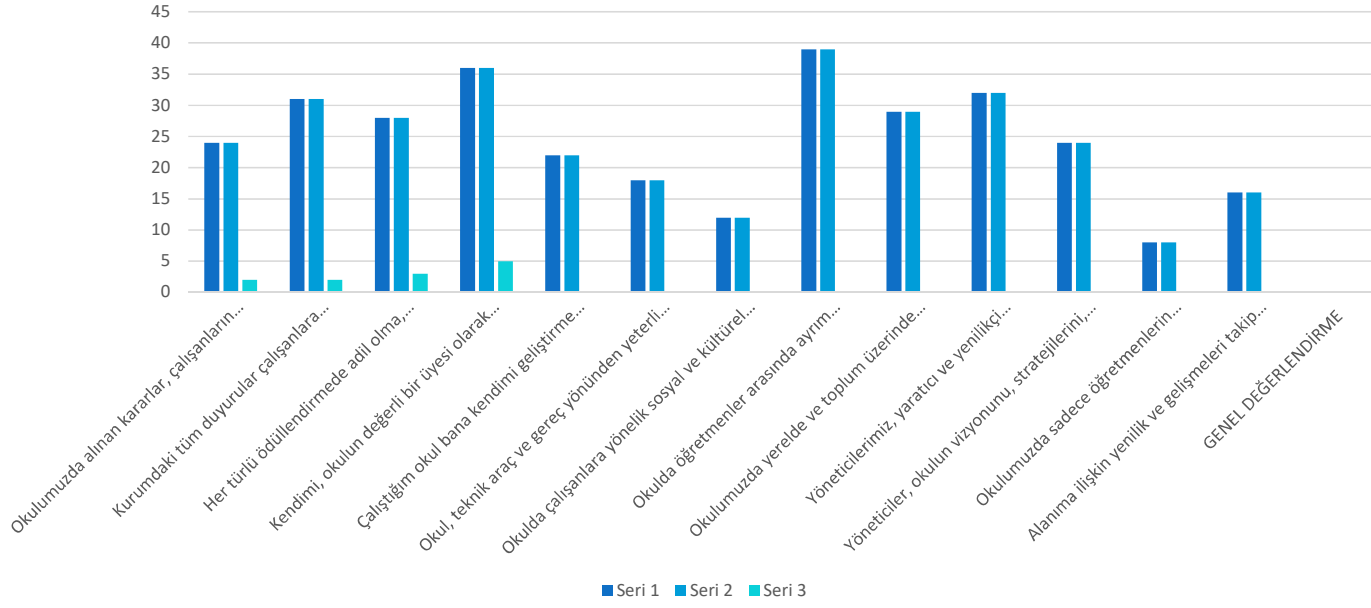
Grafik Başlığı



Tablo 26: Öğretmen Anket Sonuçları

ÖĞRETMEN MEMNUNİYET ANKETİ		MEMNUNİYET ANKET SONUCU	
	GÖSTERGELER	SONUÇ	SONUÇ %
1	Okulumuzda alınan kararlar, çalışanların katılımıyla alınır.	4,60	92,00
2	Kurumdaki tüm duyurular çalışanlara zamanında iletilir.	4,60	97,50
3	Her türlü ödüllendirmede adil olma, tarafsızlık ve objektiflik esastır.	4,50	90,00
4	Kendimi, okulun değerli bir üyesi olarak görürüm.	4,88	97,50
5	Çalıştığım okul bana kendimi geliştirme imkânı tanımaktadır.	4,50	97,00
6	Okul, teknik araç ve gereç yönünden yeterli donanıma sahiptir.	4,06	86,25
7	Okulda çalışanlara yönelik sosyal ve kültürel faaliyetler düzenlenir.	4,69	96,75
8	Okulda öğretmenler arasında ayırım yapılmamaktadır.	4,81	97,25
9	Okulumuzda yerelde ve toplum üzerinde olumlu etki bırakacak çalışmalar yapmaktadır.	4,56	96,25
10	Yöneticilerimiz, yaratıcı ve yenilikçi düşüncelerin üretilmesini teşvik etmektedir.	4,76	97,55
11	Yöneticiler, okulun vizyonunu, stratejilerini, iyileştirmeye açık alanlarını vs. çalışanlarla paylaşır.	4,75	97,50
12	Okulumuzda sadece öğretmenlerin kullanımına tahsis edilmiş yerler yeterlidir.	4,56	96,25
13	Alanıma ilişkin yenilik ve gelişmeleri takip eder ve kendimi güncellerim.	4,88	97,50
	GENEL DEĞERLENDİRME	4,69	93,85
Ankete 39 Öğretmen katılmıştır. 13 maddelik olan ankette, genel memnuniyet oranı % 93,85 dir			

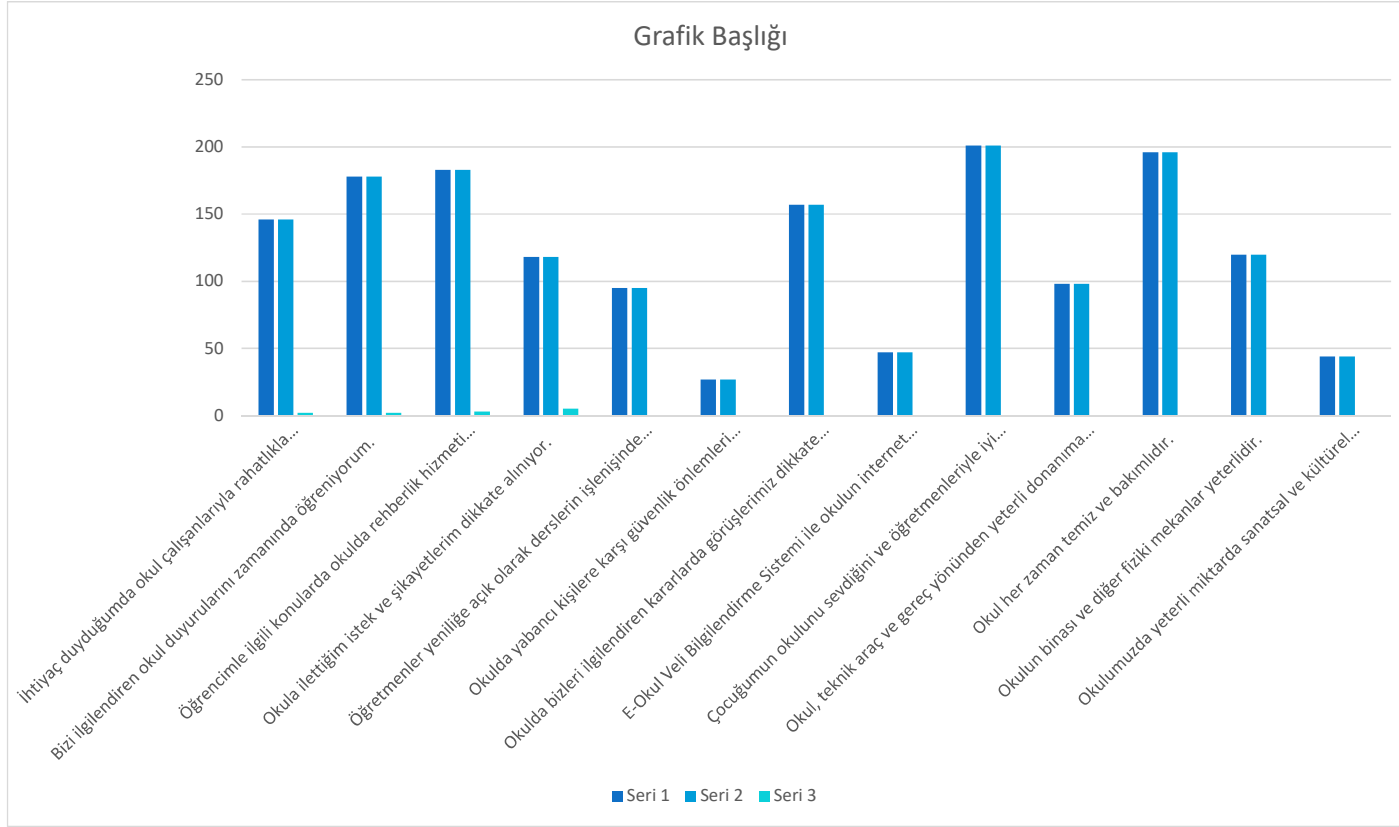
Grafik Başlığı



Tablo 27: Veli Anket Sonuçları

VELİ MEMNUNİYET ANKETİ		ANKET SONUCU	
	GÖSTERGELER	SONUÇ	SONUÇ %
1	İhtiyaç duyduğumda okul çalışanlarıyla rahatlıkla görüşebiliyorum.	146	75
2	Bizi ilgilendiren okul duyurularını zamanında öğreniyorum.	178	78
3	Öğrencimle ilgili konularda okulda rehberlik hizmeti alabiliyorum.	183	75
4	Okula ilettiğim istek ve şikayetlerim dikkate alınıyor.	118	75
5	Öğretmenler yeniliğe açık olarak derslerin işlenişinde çeşitli yöntemler kullanmaktadır.	95	80
6	Okulda yabancı kişilere karşı güvenlik önlemleri alınmaktadır.	27	75
7	Okulda bizleri ilgilendiren kararlarda görüşlerimiz dikkate alınır.	157	74
8	E-Okul Veli Bilgilendirme Sistemi ile okulun internet sayfasını düzenli olarak takip ediyorum.	47	75
9	Çocuğumun okulunu sevdiğini ve öğretmenleriyle iyi anlaştığını düşünüyorum.	201	71
10	Okul, teknik araç ve gereç yönünden yeterli donanıma sahiptir.	98	80
11	Okul her zaman temiz ve bakımlıdır.	196	78
12	Okulun binası ve diğer fiziki mekanlar yeterlidir.	120	82
13	Okulumuzda yeterli miktarda sanatsal ve kültürel faaliyetler düzenlenmektedir.	44	80
GENEL DEĞERLENDİRME			

Ankete 213 Veli katılmıştır. 13 maddelik olan ankette, genel memnuniyet oranı % 76,67 dir.



GZFT (Güçlü, Zayıf, Fırsat, Tehdit) Analizi

Okulumuzun temel istatistiklerinde verilen okul künyesi, çalışan bilgileri, bina bilgileri, teknolojik kaynak bilgileri ve gelir gider bilgileri ile paydaş anketleri sonucunda ortaya çıkan sorun ve gelişime açık alanlar iç ve dış faktör olarak değerlendirilerek GZFT tablosunda belirtilmiştir. Dolayısıyla olguyu belirten istatistikler ile algıyı ölçen anketlerden çıkan sonuçlar tek bir analizde birleştirilmiştir.

Kurumun güçlü ve zayıf yönleri donanım, malzeme, çalışan, iş yapma becerisi, kurumsal iletişim gibi çok çeşitli alanlarda kendisinden kaynaklı olan güçlülükleri ve zayıflıkları ifade etmektedir ve ayırmda temel olarak okul müdürü/müdürlüğü kapsamında bakılarak iç faktör ve dış faktör ayrımı yapılmıştır.

Açıklamalı [F11]: Faktör değerlendirme yapılırken okula ilişkin çeşitli kırılımlar (öğrenci, çalışan vb) bilgi edinilmesi ve gözden kaçan alan olmaması için verilmiştir. Her bir kırılımla ilgili bir tespit yapma zorunluluğu olmadığı gibi bunlardan başka alan veya konularda da tespit yapılabilir. Unutulmaması gereken husus okulun iç ve dış faktörlerinin tümünün değerlendirilmesi gerektiğidir.

İçsel Faktörler

Tablo 28: İçsel Faktörler

Güçlü Yönler	Zayıf Yönler
1. Hedef Kitle Yön Öğrenciler Öğretim düzeyi, Öğrenci Potansiyeli, Uyum, moral ve motivasyon etkinlikleri, Üniversite Başarılarımız, Olimpiyat Kültürü, Proje Kültürü Çalışanlar	1. Öğrenciler Hem öğretmen hem öğrenci için aşırı iş yükü ve baskı/stres, Ders dışı faaliyetler daha nitelikli, etkin ve geniş yelpazede olabilir, Öğrenci kulüplerinin işlerliği
2. Öğretmen Yeterlilikleri, Öğretmen özverisi, ilgisi, fedakârlığı ve gayreti Veliler	2. Çalışanlar Hem öğretmen hem öğrenci için aşırı iş yükü ve baskı/stres, Kadrolu çalışan sayısı
3. Alanına hakim öğretmenlerin bulunması.	3. Veliler Değerlendirme
4. İş Güvenliği, Okul Güvenliği, Velilerin sosyo-ekonomik durumları Bina ve Yerleşke	4. Bina ve Yerleşke İzmir sığının güney cephedeki sınıflarda dersi etkilemesi, Yemekhane sırası ve beslenme
5. Okul imkânlarının 8. dersten sonra da kullanılabilir olması, Pansiyonlu okul, Laboratuvarlar, Kütüphane Donanım	5. Donanım Kantin imkânları ve ürünleri
6. Temizlik, Hijyen	6. Bütçe Yönetim Süreçleri Etüt Salonlarının verimliliği
7. Bütçe Mezun desteği	7. İletişim Süreçleri Konferans saatleri ve katılımcı sınıfların dağılımı
8. Yönetim Süreçleri Okul yönetiminin iletişime açık olması	8. Ulaşım Trafik kaynaklı servislerin geç kalması
9. İletişim Süreçleri Geçmiş	

Dışsal Faktörler

PESTLE ANALİZİ (Politik-Yasal, Ekonomik, Sosyo-Kültürel, Teknolojik, Ekolojik, Etik) Analizi

Tablo 29: Peste Analizi

Politik ve yasal etmenler	Ekonomik çevre değişkenleri
<ol style="list-style-type: none">1. Bakanlığımızca, öğrenci merkezli eğitim yaklaşımları, mesleki eğitimde modüler eğitim sistemi, görevde yükselme ve kariyer basamakları vb. konulardaki geliştirilen politikalar2. Ücretsiz ders kitabı dağıtımını uygulaması3. Yerel yönetimlerle kurulan olumlu işbirliği	<ol style="list-style-type: none">1. Bulduğumuz bölgede velilerimizin sosyoekonomik düzeyleri düşüktür. Bu sebepten velilerin okulun maddi kaynaklarına çok fazla katkısı olmamaktadır.2. Ekonomik yönden okul aile birliğinden ve çevredeki hayırsever vatandaşlardan yardım almaktadır.3. İşyerlerinin çevreden vasıflı ve kaliteli eleman aramaları halkın bilinçli olarak eğitime yönelmesini sağlamıştır.4. Maddi sıkıntılar aile bireylerini kısa yoldan iş hayatına atılmaya zorlamıştır. Bu anlamda Denizli 'de mesleki eğitime çok önem verildiği söylenebilir.

Sosyal-kültürel çevre değişkenleri	Teknolojik çevre değişkenleri
<ol style="list-style-type: none">1. Çok çeşitli kültürel zenginliğe sahip bir bölge olması.2. Geleneklere bağlı sosyal yapı öğrencilerin olması disiplin olaylarının fazla görünmemesi.3. Bölgemizde eğitime önem verilmesi.	<ol style="list-style-type: none">1. Okulumuzda bulunan laboratuvarlarda bilgisayar ve teknoloji kullanılmakla birlikte donanımın sürekli yenilenmesini sağlayarak öğrenci ve öğretmenlerimizce etkin kullanımı.2. Bakanlığımızın E-Okul ve internet hizmetlerinin kurumumuzda etkin kullanımı.

Ekolojik ve doğal çevre değişkenleri	Etik ve ahlaksal değişkenler
<ol style="list-style-type: none">1. Okulumuzun doğal çevresinin güzel olması2. İlimizde çevre kirliliğinin yoğun yaşanması	Değerler Eğitimi kapsamında Pandemi ve Depremde ulusal ve yerel maddi manevi destek

Açıklamalı [F12]: Okul müdürü/müdürlüğü kapsam alanı dışında kalan faktörler ise dışsal faktörler (fırsat-tehdit) olarak değerlendirilmiştir. İlçe milli eğitim müdürlüğünden başlamak üzere tüm Bakanlık örgütü, diğer kurum kuruluşlar, veliler, hayırseverler dışsal faktör ayrımında sayılabilecek temel gruplar niteliğindedir. FT ifadeleri belirlenirken PESTLE analizine ilişkin başlıklardan faydalanılır.

Fırsatlar	Tehditler
<ol style="list-style-type: none">1. Politik 2023 Eğitim Vizyonu Öğretimin Niteliği İyileştirilecek Yükseköğretim Kurumlarıyla İş Birlikleri Artırılacak Avrupa Birliği, Avrupa Konseyi, Birleşmiş Milletler – UNESCO, OECD ve Uluslararası Referans Belgeleri Diğer paydaşlar (TÜBİTAK, ARDEB, BİDEB)2. Ekonomik OECD ve Uluslararası Referans Belgeleri3. Sosyolojik Dörtüyl Kaymakamlığı ve İlçe Milli Eğitim Müdürlüğünün Brifing ve Stratejik Planları4. Teknolojik MEB Proje ve Çalıştay Mustafa Kemal Üniversitesi ve diğer kurumlarla imzalanan Protokoller	<ol style="list-style-type: none">1. Politik 2023 Eğitim Vizyonu2. Ekonomik Öğretimin Niteliği İyileştirilecek3. Sosyolojik Yükseköğretim Kurumlarıyla İş Birlikleri Artırılacak4. Teknolojik Avrupa Birliği, Avrupa Konseyi, Birleşmiş Milletler – UNESCO, OECD ve Uluslararası Referans Belgeleri5. Mevzuat-Yasal Diğer paydaşlar (TÜBİTAK, ARDEB)6. Ekolojik OECD ve Uluslararası Referans Belgeleri

Gelişim ve Sorun Alanları

Gelişim ve sorun alanları analizi ile GZFT analizi sonucunda ortaya çıkan sonuçların planın geleceğe yönelim bölümü ile ilişkilendirilmesi ve buradan hareketle hedef, gösterge ve eylemlerin belirlenmesi sağlanmaktadır.

Gelişim ve sorun alanları ayrımında eğitim ve öğretim faaliyetlerine ilişkin üç temel tema olan Eğitime Erişim, Eğitimde Kalite ve kurumsal Kapasite kullanılmıştır. Eğitime erişim, öğrencinin eğitim faaliyetine erişmesi ve tamamlamasına ilişkin süreçleri; Eğitimde kalite, öğrencinin akademik başarısı, sosyal ve bilişsel gelişimi ve istihdamı da dâhil olmak üzere eğitim ve öğretim sürecinin hayata hazırlama evresini; Kurumsal kapasite ise kurumsal yapı, kurum kültürü, donanım, bina gibi eğitim ve öğretim sürecine destek mahiyetinde olan kapasiteyi belirtmektedir.

Tablo 30: Gelişim ve Sorun Alanları

TEMALAR	
1.TEMA: EĞİTİM VE ÖĞRETİME ERİŞİM	
1.	Ekonomik kaygıdan kaynaklı okula devamda problem yaşayan öğrencilerin takibinin aile ile yapılması
2.	Yabancı öğrenci oryantasyonunda istenilen uyum seviyesinin yakalanması noktasında çalışmalar yapılması
3.	Yabancı öğrencilerin özellikle okula devam noktasında aileleri ile iletişim kurulması ve devamlarının sağlanması.
2.TEMA: EĞİTİM ÖĞRETİMDE KALİTE	
1.	Öğrencilerimizin kendini geliştirmek için ihtiyaç duyduğu sosyal, kültürel gelişmeleri yeteri kadar takip edememeleri neticesinde eğitim öğretim sürecinde bilimsel, sanatsal, sportif ve kültürel faaliyetlere katılan öğrenci sayısının artırılması
2.	Akademik başarının artırılması için çalışmalar yapılması ve eğitimde bilgi ve iletişim teknolojilerinin kullanma oranının artırılması
3.	İstihdam Edilebilirlik ve Yönlendirme
4.	Kitap okuma oranının artırılması
5.	Fiziksel gelişimleri noktasında aktivite yapabilecek alanların açılması
6.	Öğrencilerin sosyal etkinlik faaliyetlerinin (uzman konuk, gezi, eğitim fuarları, yazar etkinlikleri vb.) artırılması
7.	Ders uygulama alanlarının geliştirilmesi
3.TEMA: KURUMSAL KAPASİTE	
1.	Kurumsal aidiyet duygusunun artırılması Kurumsal yönetim yaklaşımlarının yeniliğe ve gelişime açık olması
2.	İş sağlığı ve güvenliği noktasında her zaman iş ve işleyişin takip edilmesi
3.	Çalışma ortamlarının iş motivasyonunu sağlayacak biçimde düzenlenmesi
4.	Hizmet içi eğitim kalitesinin artırılması

5.	Okul Aile Birliđi alıřmalarının etkin bir řekilde devam ettirilmesi
6.	Bina ve yerleřkenin kapasitesinin iyi olmasına karřın iřlevselliđinin istenen dzeyde olmaması
7.	Kurumsal iletiřimden memnun olan paydař oranının arttırılması. Kurumsal ynetim yaklařımlarının yeniliđe ve geliřime aık olması.
9.	Diđer kurum ve kuruluřlarla iř birliđinin arttırılması
10.	Okul ve iř gvenliđini arttırmaya ynelik alıřmaların devam ettirilmesi Okul gvenliđi noktasında yalnız giriř ve ıkıř saatlerinde kolluk kuvvetlerinin yeterli hale getirilmesi
11.	Kurum iinde aktivite amalı kullanılan mekanların sayısının arttırılması ve daha fazla sayıda đrencinin yararlanma imkânının arttırılması

BLM III: MİSYON, VİZYON VE TEMEL DEĐERLER

Okul Mdrlđmztin Mısyon, vizyon, temel ilke ve deđerlerinin oluřturulması kapsamında đretmenlerimiz, đrencilerimiz, velilerimiz, alıřanlarımız ve diđer paydařlarımızdan alınan grřler, sonucunda stratejik plan hazırlama ekibi tarafından oluřturulan Mısyon, Vizyon, Temel Deđerler; Okulumuz st kurulana sunulmuř ve st kurul tarafından onaylanmıřtır.

MİSYONUMUZ

MİSYONUMUZ
<p>BİZLER LKEMİZİN İHTİYA DUYDUĐU;</p> <p>TEORİK VE PRATİK BECERİYLE DONATILMIř,</p> <p>STN İř AHLAKINA SAHİP,</p> <p>MİLLİ VE MANEVİ DEĐERLERİNE BAĐLI,</p> <p>MOTİVASYONU YKSEK,</p> <p>ZGVENİ GELİřMİř,</p> <p>BİREYLER YETİřTİRMEK İİN</p> <p>VARIZ.</p>

Aıklamalı [F13]: (Okul tr geređi okulunuza mevzuat ile verilmiř olan temel grevi belirtir ifadeyi yazınız.)

VİZYONUMUZ

VİZYONUMUZ

Okul paydaşlarıyla ile el ele vererek; okul bünyesinde, hem akademik hem de mesleki açıdan nitelikli ve başarılı öğrenciler yetiştirerek, ülke genelinde kalifiyeli eleman olarak aranan kaliteli Fen Lisesi öğrencisi yaratmak.

Açıklamalı [F14]: (Çok ve verimli çalışılması durumunda beş yılın sonunda yakalanması mümkün olan ufka ilişkin ifadenin girilmesi beklenmektedir. Misyondan farklı olarak vizyon ifadesinde mevzuat yerine yönetimin ufku çok önem taşımaktadır.)

TEMEL DEĞERLERİMİZ

TEMEL DEĞERLERİMİZ

*Biz birbirimize ve kendimize güveniriz.
İnsan haklarına saygılıyız.
Topluma karşı sorumluluklarımızın bilincindeyiz.
Farklılıklarımızın farkındayız.
Çevreciyiz ve
Bunların birer zenginlik kaynağı olduğuna inanıyoruz.*

Açıklamalı [F15]: Temel değerler okulunuzda var olan, var olduğunu düşündüğünüz, var olmasını arzu ettiğiniz Kişi, Süreç ve Performansa ilişkin değer ifadeleridir. İfadelerin kişiler (öğretmen, öğrenci, veli, yönetici, çalışan ..), Süreçler ve performans (çıktılar, sonuçlar) kapsamında değerlendirilmesi beklenmektedir.)

İLKELERİMİZ

İLKELERİMİZ

*Öğrencilerin, öğrenmeyi öğrenmesi ilk önceliğimizdir.
Öğrenciler bütün çalışmalarımızın odak noktasıdır.
Değerlerimiz bizi biz yapan unsurlardır.
İnsana ve doğaya saygı temel felsefemizdir.
Sürekli gelişim için gayret ederiz.*

Faaliyet Alanları ile Ürün/Hizmetlerin Belirlenmesi

Mevzuat analizi çıktıları dolayısıyla görev ve sorumluluklar dikkate alınarak okul/kurumun sunduğu temel ürün ve hizmetler belirlenir. Belirlenen ürün ve hizmetler Tablo 3'te belirtildiği gibi belirli faaliyet alanları altında toplulaştırılır. Faaliyet alanları ile ürün ve hizmetlerin belirlenmesi amaç, hedef ve stratejilerin oluşturulması aşamasında yönlendirici olacaktır.

Tablo 31. Faaliyet Alanları/Ürün ve Hizmetler Tablosu

*Tabloda sıralanan faaliyet alanları örnek olarak sıralanmıştır. Okul/kurumlar tür ve yapılarına göre faaliyet alanlarını ve ürün /hizmetlerini belirleyeceklerdir.

Faaliyet Alanı	Ürün/Hizmetler
Öğretim-eğitim faaliyetleri	Öğrenci İşleri Kayıt-nakil işleri Devam-devamsızlık Sınıf geçme Sınav hizmetleri
Rehberlik faaliyetleri	Öğrencilere rehberlik yapmak Velilere rehberlik etmek Rehberlik faaliyetlerini yürütmek
Sosyal faaliyetler	Tüm öğrencileri sosyal faaliyetlere yönlendirmek
Sportif faaliyetler	Tüm öğrencileri sportif faaliyetlere yönlendirmek
Kültürel ve sanatsal faaliyetler	Tüm öğrencileri sanatsal faaliyetlere yönlendirmek
İnsan kaynakları faaliyetleri (mesleki gelişim faaliyetleri, personel etkinlikleri...)	Tüm öğretmenleri almaları gereken hizmetiçi faaliyetlere ve eğitimlere yönlendirmek
Okul aile birliği faaliyetleri	Okul veli işbirliğini kuvvetlendirmek
Öğrencilere yönelik faaliyetler	Öğrencilerin akademik sosyal sportif faaliyetlerle desteklenmesini sağlamak
Ölçme değerlendirme faaliyetleri	Etkin ve verimli bir ölçme değerlendirme mekanizmasının kurulması
Öğrenme ortamlarına yönelik faaliyetler	Öğrenme ortamlarının verimli ve etkin kullanılmasını sağlamaya dönük faaliyetlerin planlanması
Ders dışı faaliyetler	Ders dışı faaliyetler ile eğitim ortamının etkinliğinin ve verimliliğinin artırılmasını sağlamak

Tablo 32: Paydaş Analizi

PAYDAŞLAR	İÇ PAYDAŞLAR	DIŞ PAYDAŞLAR	YARARLANICI		
	Çalışanlar, Birimler	Temel ortak	Stratejik ortak	Tedarikçi	Müşteri, hedef kitle
Millî Eğitim Bakanlığı	<input type="checkbox"/>	<input type="checkbox"/>			
Valilik	<input type="checkbox"/>				
Millî Eğitim Müdürlüğü			<input type="checkbox"/>		
Çalışanları					
İlçe Millî Eğitim Müdürlükleri		<input type="checkbox"/>			
Okullar ve Bağlı Kurumlar				<input type="checkbox"/>	
Öğretmenler ve Diğer	<input type="checkbox"/>		<input type="checkbox"/>		
Çalışanlar					
Öğrenciler ve Veliler	<input type="checkbox"/>		<input type="checkbox"/>		
Okul Aile Birliği	<input type="checkbox"/>		<input type="checkbox"/>		
Üniversite		<input type="checkbox"/>			
Özel İdare					
Belediyeler			<input type="checkbox"/>		
Güvenlik Güçleri (Emniyet, Jandarma)					
Bayındırlık ve İskân			<input type="checkbox"/>		
Müdürlüğü					
Sosyal Hizmetler Müdürlüğü		<input type="checkbox"/>			
Gençlik ve Spor Müdürlüğü		<input type="checkbox"/>			
Muhtarlık		<input type="checkbox"/>			
İşveren kuruluşlar		<input type="checkbox"/>			
Sivil Toplum Kuruluşları		<input type="checkbox"/>			
Turizm Uygulama otelleri		<input type="checkbox"/>			

Tabloda yer paydaşların listesi okul/kurumun türüne ve yapısına göre değişkenlik gösterebilir.

: Tamamı : Bir kısmı

Tablo 33: Paydaş Önceliklendirme Matrisi

Paydaş	İç Paydaş	Diş Paydaş	Yararlanıcı (Müşteri)	Neden Paydaş?	Önceliği
MEB		<input type="checkbox"/>		Bağlı olduğumuz merkezi idare	1
Öğrenciler			<input type="checkbox"/>	Hizmetlerimizden yaralandıkları için	1
Özel İdare		<input type="checkbox"/>		Tedarikçi mahalli idare	1
STK		0		Amaç ve hedeflerimize ulaşmak için iş birliği yapacağımız kurumlar	1

Tablo:34: Yararlanıcı Ürün/Hizmet Matrisi

Ürün/Hizmet	Eğitim-Öğretim (Öğün-Yaygın)	Yatılılık-Bursluluk	Nitelikli İş Gücü	AR-GE, Projeler, Donatılar	Altyapı, Donatım Yatırımı	Yayın	Rahberlik, Kurs, Sosyal etkinlikler	Mezunlar (Öğrenci)	Ölçme-Değerlendirme
Öğrenciler	■	■			■	■	■		
Veliler							■		
Üniversiteler			■	■				■	
Medya			■	■					
Uluslararası kuruluşlar				■		■			
Meslek Kuruluşları									
Sağlık kuruluşları			■						
Diğer Kurumlar									■
Özel sektör			■	■			■		

□

2.1. Okul/Kurum İçi Analiz

Ne kadar fazla araçtan faydalanılırsa okul/kurumun durumuna dair o kadar net bir tablo çizilmiş olacaktır. Okul/kurumların okul/kurum içi analiz sürecinde kullanabilecekleri araçlar, içerikleri ve nasıl erişim sağlayabileceklerine dair bilgiler Tablo 4'te verilmiştir.

Tablo 35.Okul/Kurum İçi Analiz İçerik Tablosu

Okul/Kurum İçi	Analiz İçerik Tablosu
Öğrenci sayıları	9. Sınıf 77 81 10. Sınıf 82 77 11. Sınıf 63 74 12. Sınıf 68 59 Toplam: 581
Akademik başarı verileri	2 yıllık üniversite kazanan öğrenci oranı 2023 %4 4 yıllık üniversite kazanan öğrenci oranı 2023 % 59
Öğrenme stilleri envanteri	Okul rehberlik servisi tarafından uygulanmaktadır.
Devam-devamsızlık verileri	İki sürekli devamsız öğrencimiz bulunmaktadır. Genel olarak devam sorunu yaşanmamakla beraber 12 sınıf öğrencileri devamsızlık sınırlarına yaklaşmışlardır.
Okul disiplinini etkileyen faktörleranketi	1) Uygulamaya katılan öğrencilerin %30'u, "Hiçbir hatanın esnek karşılanmadığını; mükemmel davranışların beklendiğini" belirtmiştir. 2) Yine öğrencilerin %20'u "Davranışlar değerlendirilirken, öğretmenin haklılığından yola çıktığımı" belirtmişlerdir. 3) %17,50'u " Hatalı davranışlarını düzeltmek için zaman tanınmadığını" belirtmişlerdir. 4) %15'si "Arkadaşlarına ters düşmemek için, onların hatalı davranışlarına uymak zorunda kaldıklarını" belirtmişlerdir. 5) %12,5'i " Kurallar tam olarak açıklanmadığı için kurallara uygun davranıp davranmadıklarını bilmediklerini" belirtmişlerdir.
İnsan kaynakları verileri	4 yüksek lisans 37 lisans mezunu personel
Öğretmenlerin hizmet içi eğitime katılma oranları	Öğretmenlerin 100% ü uzaktan veya yüzyüze hizmetiçi eğitime katılmaktadır
Öğrenme ortamı verileri	Kütüphane, Etüt odası, Çok amaçlı salon ve içerisinde halı saha basketbol ve voleybol sahası bulunan spor tesisi
Okul/kurum ortamını değerlendirme anketi	Okul rehberlik servisi tarafından uygulanmaktadır.

*Tabloda sıralanan bilgiler, örnek olarak sıralanmıştır.

Çevre Analizi (PESTLE)

Tablo 36: PESTLE Analiz Tablosu

Politik-Yasal etkenler	Ekonomik etkenler
Küreselleşme ile ortaya çıkan gelişmelerin eğitime etkisi Hayat boyu öğrenme alanında kamu yönetimi reformları Uluslararası/bölgesel çatışmalardan kaynaklanan göçler Hayat boyu öğrenme için yer ve zaman sınırlarının olmayışı Politik değişimlerin eğitim stratejilerine etkisi Eğitim politikalarının güncellenerek hayat boyu öğrenmeye destek olması	Hayat boyu öğrenme kurslarıyla nitelikli iş gücü yetiştirme için Protokollerle hayat boyu öğrenme fırsatlarının finanse edilmesinde iş birlikleri yapılabilmesi Büyümeyle birlikte enflasyonist bir ortamın oluşması ve eğitim maliyetlerinin artması Hayat boyu öğrenme stratejileri ile mesleki eğitimlerin artırılması ve ekonomik büyüme ile işsizlik oranının azaltılması amaçlı politikalar oluşturulması
Sosyokültürel etkenler	Teknolojik etkenler
Asıyasıyla dünyanın her yeri ile iletişim halinde olması Dünya vatandaşlığının yaygınlaşması ve kabul görmesi Birey çıkarının toplum çıkarlarının önüne geçmesi Bireyselleşme ile insanların yalnızlaşmasının ruhsal ve bedensel rahatsızlıkları beraberinde getirmesi Ulusal değerlerini içselleştirmiş, uluslararası değerleri tanıyan, sosyal ilişkileri güçlendirilmiş, bireysel ve toplumsal sorumluluklarını bilen bireylerin yetiştirilmesi	Alternatif bütçe için ulusal ve uluslararası kurumlarla iş birliklerini güçlendirerek kaynak oluşturulması ve uzman personel desteği için farklı kurum ve kuruluşlarla iş birliği yapılması Eğitimde teknolojik gelişmelerin olması Özel eğitim ihtiyacı olan bireylerin eğitim mekânından bağımsız olarak öğrenme ortamlarının oluşması • Evde eğitim alan öğrencilerin uzaktan eğitim yoluyla eğitime erişimlerinin sağlanması
Çevresel Etkenler	
<ul style="list-style-type: none">• Hava ve su kirlenmesi,• Toprak yapısı,• Bitki örtüsü,• Doğal kaynakların korunması için yapılan çalışmalar,• Çevrede yoğunluk gösteren hastalıklar,• Doğal afetler (deprem kuşağında bulunma, Covid 19, kene vakaları vb.)	

Tablo:37 GZFT Stratejileri(Yukarıda belirtilen GZFT Analizindeki sonuçların devamlılığı yada iyileştirilmesi için yapılması gereken stratejiler yazılmalıdır)

	Fırsatlar	Tehditler
Güçlü Yönler	Yerel yöneticilere yakın olmamız Esnaflarla iletişimin güçlü olması	Mali kaynaklarımızın yetersiz oluşu.
Zayıf Yönler	Taşınmalı öğrenci sayısının fazla olması Öğrencilerin Akademik başarıları seviyelerinin düşük olması Sınıf mevcutlarının kalabalık oluşu 10-11-12 sınıflarda Öğrenci profilinin veli ilgisi olmayan kırsal ve düşük gelirli ailelerden oluşması Teknoloji bağımlılığının yüksek risk taşıması	Okulun bulunduğu bölgede başka okulların var olması ve giriş- çıkışlarda problemlerin yaşanması.

Tespit ve İhtiyaçların Belirlenmesi

Durum analizi çerçevesinde gerçekleştirilen tüm çalışmalardan elde edilen veriler; paydaş anketleri, toplantı tutanakları vs. göz önünde bulundurularak özet bir bakış geliştirilmesi sürecidir. Oluşturulan tablo amaç ve hedeflere ulaşmak için temel yapıyı oluşturacaktır. Tablo 23'te farklı durum analizi bulguları için birer örnek tespit ve ihtiyaçları alanı örneklendirilmiştir okulunuza göre değiştirebilirsiniz.

Tablo 38: Tespit ve İhtiyaçları Belirlenmesi

Durum Analizi Aşamaları	Tespitler	İhtiyaçlar
Uygulanmakta Olan Stratejik Planın Değerlendirilmesi	* Toplumsal katkı gerçekleşme düzeyi yüksektir * İzleme ve değerlendirme çalışmalarında eksiklikler saptanmıştır.	* Ölçülebilir ve gerçekçi hedefler * İnsan kaynağı ve fiziki alan artışı
Paydaş Analizi	* Paydaşlarla iş birliklerinin artırılması gerekmektedir	* Aileler ile ilişkileri güçlendirecek bir ekosistemin kurulması
Okul İçi Analiz	* personelin eğitim, araştırma ve idari iş yükleri arasındaki dengenin yeterince sağlanamaması	* İş birlikçi öğretim tekniklerine ağırlık verilmesi

GELECEĐE BAKIŐ

GeleceĐe bakıő s¼recinde okul/kurum misyon, vizyon ve temel deĐerler bildirimlerini belirler. Misyon, vizyon ve temel deĐerler, okul/kurumun uzun vadede idealleri doĐrultusunda ilerleyebilmesi i¼in y¼nlendiricilik iŐlevi g¼r¼r. Okul/kurum, bu aŐamada misyon ve vizyonlarını ifade edecek, temel deĐerlerini belirleyecek, temalarını, ama¼larını, hedeflerini ve stratejilerini ortaya koyacaklardır.

Okul/kurumun geleceĐe bakıŐını belirlemede birinci derecede sorumlu kiŐi ¼st y¼neticidir. ¼st y¼netici (okul/kurum m¼d¼rt¼), stratejik plan d¼neminin ¼tesine ge¼en geleceĐe bakıŐın geliŐtirilmesinde Okul/kurum Strateji GeliŐtirme Kurulu'nun g¼r¼Ő¼n¼ almalıdır.

GeleceĐe bakıŐ, okul/kurumun uzun vadede neyi, hangi temel deĐerler ¼erçevesinde baŐarmak istediĐini ifade etmekte olup Őu sorulara cevap verir;

- Hangi misyonu (ana g¼rev ve sorumlulukları) yerine getirmek i¼invarız?
- Uzun vadede baŐarmak istediĐimiz vizyonumuz (idealimiz)nedir?
- Misyonumuzu yerine getirip vizyonumuza ulaŐmaya ¼alıŐırken ne t¼r bir ¼alıŐma felsefesini ve deĐerleri esas almalıyız?

¼st y¼netici tarafından strateji geliŐtirme kurulu ve stratejik planlama ekibine, geleceĐe bakıŐın detaylarının belirlenmesi i¼in bir perspektif verilir. GeleceĐe bakıŐ ile stratejik planın sonraki ¼alıŐmalarının bu perspektif temelinde y¼r¼t¼lmesi gerekir.

BÖLÜM IV: AMAÇ, HEDEF VE PERFORMANS GÖSTERGESİ İLE STRATEJİLERİN BELİRLENMESİ

Strateji geliştirme, geleceğe yönelik “ideal” ve “ortak” bakışı yansıtır. Belirlenen vizyona ulaşmak için durum analizi sonucunda ortaya çıkan ihtiyaçlar çerçevesinde amaçlar ve bu amaçları gerçekleştirmeye yönelik hedefler belirlenir. Taslak amaç ve hedeflere ilişkin çalışmalar stratejik planlama ekibinin koordinasyonunda yürütülür. Bu çalışmalar çerçevesinde, her bir hedef için hedef kartları oluşturulur.

TEMA: Eğitim-Öğretime Erişim ve Katılım	
Okul/Kurum Türü: Anadolu Lisesi/Fen Lisesi/Sosyal Bilimler Lisesi	
Amaç	A1. Öğrencilerin eğitim ve öğretime etkin katılımlarıyla süreci tamamlamalarını sağlamak
Hedef	H1.1. Öğrencilerin okula erişim, devam ve okulu tamamlama oranları artırılabacaktır.
Performans Göstergeleri	PG1.1.1. Bir eğitim ve öğretim yılında devamsızlık süresi 20 günden fazla olan öğrenci oranı (1%) PG1.1.2. Bir eğitim ve öğretim yılında sınıf tekrar eden öğrenci oranı (0%) PG1.1.3. Bir eğitim ve öğretim yılında örgün eğitimden ayrılan öğrenci oranı (3%) PG1.1.4. Okula kayıt olanların mezun olma oranı (96%) PG1.1.5. Bir eğitim ve öğretim yılında destekleme ve yetiştirme kurslarına kayıt yaptıran öğrenci oranı (76%) PG1.1.6. Destekleme ve yetiştirme kurslarındaki toplam ders saatinin 1/5'ine devam etmeyen öğrenci oranı (8%) PG1.1.7. Destek eğitiminden faydalanan özel eğitime gereksinimi olan öğrenci oranı 0 PG1.1.8 Telif eğitiminden faydalanan öğrenci sayısı 0
Stratejiler	S1. Öğrencilerin devamsızlık nedenleri belirlenecek, öğrenci ve veli iş birliğiyle bu nedenleri ortadan kaldırmaya yönelik çalışmalar yürütülecektir. S2. Öğrenci devamsızlığının olumsuz etkilerini azaltmaya yönelik eksik kazanımların giderilmesi amacıyla sosyal etkinlikler, uzaktan öğrenme olanaklarına ilişkin farkındalık çalışmaları gibi telif tedbirleri alınacaktır. S3. Okula aidiyeti artırmak amacıyla diğer kurumlarla iş birliği yapılarak ortamının öğrencilerin akademik, sosyal, kültürel, sanatsal ve sportif faaliyetlere katılımı sağlanacaktır. S4. Sınıf tekrarı nedenleri araştırılarak buna yönelik önleyici tedbirler geliştirilecektir. S5. DYK kurslarına devamsızlık nedenleri araştırılarak devamsızlığı azaltacak çalışmalar yapılacaktır. S6. Öğrencilerin örgün eğitimden ayrılma nedenleri araştırılıp okul kaynaklı nedenlerin ortadan kaldırılmasına yönelik tedbirler alınacaktır. S7. Özel eğitim ihtiyacı olan öğrencilerin uygun alanda eğitim alabilmeleri için rehberlik ve yönlendirme faaliyetleri yapılacaktır. S8. Öğrencilerin okula, okul kültürüne ve eğitim alacakları alana uyumunu güçlendirmek için çalışmalar yürütülecektir. S9. Tam öğrenme modeli benimsenip öğrenme eksiklikleri ve kayıpları olan öğrencilere yönelik bireysel çalışmalar yapılacaktır.

TEMA: Eğitim-Öğretime Erişim ve Katılım

Amaç 1	A1. Öğrencilerin eğitim ve öğretime etkin katılımlarıyla eğitim öğretim sürecini tamamlamalarını sağlamak.								
Hedef 1.1	H1.1. Öğrencilerin okula erişim, devam ve okulu tamamlama oranları artırılacaktır								
Performans Göstergeleri	Hedefe Etkisi*	Başlangıç Değeri**	1. Yıl	2. Yıl	3. yıl	4. Yıl	5. Yıl	İzleme Sıklığı	Rapor Sıklığı
PG1.1.1. Bir eğitim ve öğretim yılında devamsızlık süresi 20 günden fazla olan öğrenci oranı (%)	25	36	30	25	20	10	0	6 Ayda bir	6 Ayda bir
PG1.1.2. Bir eğitim ve öğretim yılında sınıf tekrar eden öğrenci oranı (%)	25	10	8	5	2	1	0	6 Ayda bir	6 Ayda bir
PG1.1.3. Bir eğitim ve öğretim yılında örgün eğitimden ayrılan öğrenci oranı (%)	25	4	2	1	0	0	0	6 Ayda bir	6 Ayda bir
PG1.1.4. Okula kayıt olanların mezun olma oranı (%)	25	80	85	90	95	98	99	6 Ayda bir	6 Ayda bir
Koordinatör Birim	Okul/kurumun idaresi, rehberlik servisi, zümre başkanları								
İş birliği Yapılacak Birimler	Öğretmen, okul idaresi, rehberlik servisi ve veliler								
Riskler	Doğal afetler, göç, aile birliklerinin bozulması, ekonomik kaygılar.								
Stratejiler	Velilerle sık sık görüşmeler yapılacak, ev ziyaretleri gerçekleştirilecek, velilere seminerler düzenlenecek, sosyal ve sportif etkinliklerin artırılması, geziler, sosyal sorumluluk projelerine katılım arttırılacak								
Maliyet Tahmini	90.000 TL								
Tespitler	Öğrencinin okula devam etmesi birtakım zararlı alışkanlıklardan uzak durmasını, ruh sağlığını olumsuz etkileyecek değişik ortamlardan uzaklaşmasını sağlayacak.								
İhtiyaçlar	Sportif faaliyetler için gerekli olan ekipmanlar, masa tenisi, futbol, basketbol ekipmanları								

TEMA: Eğitim-Öğretime Erişim ve Katılım	
Okul/Kurum Türü: Anadolu Lisesi/Fen Lisesi/Sosyal Bilimler Lisesi	
Amaç	A1. Öğrencilerin eğitim ve öğretime etkin katılımlarıyla tamamlamalarını sağlamak.
Hedef	H1.2. Öğrencilerin ders dışı etkinliklere katılım oranları artırılabacaktır.
Performans Göstergeleri	PG1.2.1. Bir eğitim ve öğretim yılında bilimsel, sosyal, kültürel, sanatsal ve sportif alanlarda kurum içi ve kurum dışı faaliyete katılan öğrenci oranı (55%) PG1.2.2. Bir eğitim ve öğretim yılında sosyal sorumluluk ve toplum hizmeti çalışmaları faaliyetine katılan öğrenci oranı (42%) PG1.2.3. Bir eğitim ve öğretim yılında yerel, ulusal ve uluslararası proje, yarışma vb. etkinliklere katılan öğrenci oranı (12%) PG1.2.4. Bir eğitim ve öğretim yılında üniversitelerde yürütülen bilimsel, sosyal, kültürel, sanatsal ve sportif alanlardaki faaliyetlere katılan öğrenci oranı (7%)
Stratejiler	S1. Her bir öğrencinin bir kulüp faaliyetinde aktif olarak yer alması sağlanarak kulüp faaliyetlerinin etkinliği artırılabacaktır. S2. Öğrencilerin seviyelerine uygun olarak toplumsal sorunların çözümüne katkı sağlamak amacıyla afet ve acil durum, çevre, eğitim, spor, kültür ve turizm, sağlık ve sosyal hizmetler alanlarında toplum hizmeti faaliyetlerine katılımları artırılabacaktır. S3. Öğrencilerin yerel, ulusal ve uluslararası proje ve yarışmalara katılımları teşvik edilecektir. S4. Okulda oluşturulacak öğrenci kulüpleri aracılığıyla yerel düzeyde etkinliklerin düzenlenmesi sağlanacaktır. S5. Üniversitelerle iş birliği yaparak öğrencilerimizin yükseköğretimi tanımlarını ve üniversitelerde yürütülen bilimsel, sosyal, kültürel, sanatsal ve sportif alanlardaki faaliyetlere katılımları sağlanacaktır.

TEMA: Eğitimde Etkin Katılım

Amaç 1	A1. Öğrencilerin eğitim ve öğretime etkin katılımlarıyla eğitim öğretim sürecini tamamlamalarını sağlamak.								
Hedef 1.2	H1.2. Öğrencilerin ders dışı etkinliklere katılım oranları artırılabacaktır.								
Performans Göstergeleri	Hedefe Etkisi*	Başlangıç Değeri**	1. Yıl	2. Yıl	3. yıl	4. Yıl	5. Yıl	İzleme Sıklığı	Rapor Sıklığı
PG1.2.1. Bir eğitim ve öğretim yılında bilimsel, sosyal, kültürel, sanatsal ve sportif alanlarda kurum içi ve kurum dışı faaliyete katılan öğrenci oranı (%)	25	54	60	65	70	80	90	6 Ayda bir	6 Ayda bir
PG1.2.2. Bir eğitim ve öğretim yılında sosyal sorumluluk ve toplum hizmeti çalışmaları faaliyetine katılan öğrenci oranı (%)	25	30	40	50	60	65	70	6 Ayda bir	6 Ayda bir
PG1.2.3. Bir eğitim ve öğretim yılında yerel, ulusal ve uluslararası proje, yarışma vb. etkinliklere katılan öğrenci oranı (%)	25	5	8	10	20	25	30	6 Ayda bir	6 Ayda bir
PG1.2.4. Bir eğitim ve öğretim yılında üniversitelerde yürütülen bilimsel, sosyal, kültürel, sanatsal ve sportif alanlardaki faaliyetlere katılan öğrenci oranı (%)	25	5	10	20	30	40	50	6 Ayda bir	6 Ayda bir
Koordinatör Birim	Okul/kurumun idaresi, rehberlik servisi, zümre başkanları								
İş birliği Yapılacak Birimler	Öğretmen, okul idaresi, rehberlik servisi ve veliler								
Riskler	Özellikle yabancı uyruklu ailelere ulaşmakta güçlük çekilmesi, aile birliklerinin bozulması, ekonomik kaygılar, zamanın etkili ve verimli kullanılmasının güçlüğü								
Stratejiler	Öğrencilerin yerel, ulusal ve uluslar arası proje ve yarışmalara katılmaları teşvik edilecektir. Tabiat Okulu, Mesleki yarışmalar, Üç aylar ve Ramazan, Vakit Kuşanmak –Namaz-, Arapça yarışmaları gibi etkinliklere öğrencilerin katılımları teşvik edilecektir. Okulda oluşturulacak öğrenci kulüpleri aracılığıyla yerel düzeyde etkinliklerin düzenlenmesi sağlanacaktır. Öğrencilerin seviyelerine uygun olarak toplumsal sorunların çözümüne katkı sağlamak amacıyla afet ve acil durum, çevre, eğitim, spor, kültür ve turizm, sağlık ve sosyal hizmetler alanlarında toplum hizmeti faaliyetlerine katılımları artırılabacaktır.								
Maliyet Tahmini	70.000 TL								
Teşpitler	Öğrencinin okula devam etmesi birtakım zararlı alışkanlıklardan uzak durmasını, ruh sağlığını olumsuz etkileyecek değişik ortamlardan uzaklaşmasını sağlayacaktır.								
İhtiyaçlar	Sosyal faaliyetler için gerekli olan ekipmanlar ve odalar, ulaşım araçları								

TEMA: Eğitim ve Öğretimde Kalite	
Okul/Kurum Türü: Anadolu Lisesi/Fen Lisesi/Sosyal Bilimler Lisesi	
Amaç	A2. Öğrencilerin ilgi, yetenek ve akademik becerileri doğrultusunda üst öğretime hazırlanması, yaratıcı, yenilikçi, girişimci, üretken, kalkınmaya destek veren, bireyler olarak yetiştirilmesi sağlanacaktır.
Hedef	H2.1. Öğrencilerin derslerdeki akademik başarıları artırılacaktır.
Performans Göstergeleri	PG2.1.1. Matematik dersi yıl sonu başarı puanı :84 PG2.1.2. Türk Dili ve Edebiyatı dersi yıl sonu başarı puanı:90 PG2.1.3. Sosyal bilimler alan dersleri yıl sonu başarı : 80 puanı PG2.1.4. Fen bilimleri alan dersleri yıl sonu başarı puanı:82 PG2.1.5. Yabancı dil dersleri yıl sonu başarı puanı:84 PG2.1.6. Öğrenci başına okunan kitap ortalaması: 14
Stratejiler	S1. Öğrencilerin kazanım eksiklikleri tespit edilerek destekleme ve yetiştirme kurslarıyla akademik yeterliklerinin artırılması sağlanacaktır. S2. Bakanlığın hazırladığı dijital platformlar aracılığıyla öğrencilerin tamamlayıcı ve destekleyici eğitim almaları sağlanacaktır. S3. Okulda düzenlenen münazara, panel vb. etkinlikler vasıtasıyla öğrencilerin dili kullanma ve kendilerini ifade etme becerileri geliştirilecektir. S4. Öğrencilerin kitap okumasını teşvik etmek için etkinlikler düzenlenecektir. S5. Okul içinde makale, kompozisyon yazma, resim yapma vb. yarışmalar düzenlenecek ve öğrencilerin ödüllendirilmesi sağlanacaktır. S6. Derslerde proje tabanlı yöntem kullanılarak öğrencilerin analiz, sentez ve değerlendirme becerilerinin geliştirilmesi sağlanacaktır. S7. Her bir öğrencinin hazırbulunmuşluk seviyesine uygun en az bir proje ve etkinliğe katılması sağlanacaktır.

TEMA: Eğitimde Kalite

Amaç 1	A2. Öğrencilerin hayata ve geleceğe erdemli bir şekilde hazırlanması için bilgi, beceri, tutum ve davranış kazanmaları sağlanacaktır.
Hedef 1.1	H2.1. Öğrencilerin derslerdeki akademik başarıları artırılabacaktır.

Performans Göstergeleri	Hedefe Etkisi*	Başlangıç Değeri**	1. Yıl	2. Yıl	3. yıl	4. Yıl	5. Yıl	İzleme Sıklığı	Rapor Sıklığı
PG2.1.1. Matematik dersi yıl sonu başarı puanı	10	84	86	88	90	92	95	6 Ayda bir	6 Ayda bir
1.2. Türk Dili dersi yıl sonu başarı puanı	20	90	92	94	95	96	98	6 Ayda bir	6 Ayda bir
PG2.1.3. Sosyal bilimler alan dersleri yıl sonu başarı puanı	15	80	85	88	90	92	95	6 Ayda bir	6 Ayda bir
PG2.1.4. Fen bilimleri alan dersleri yıl sonu başarı puanı	15	82	84	86	88	90	92	6 Ayda bir	6 Ayda bir
Koordinatör Birim	Okul/kurumun idaresi, rehberlik servisi, zümre başkanları								
İş birliği Yapılacak Birimler	Öğretmen, okul idaresi, rehberlik servisi ve veliler								
Riskler	Öğrencilerin akademik çalışmalarından kısmen uzaklaşması, bazen farklı kişilik özelliklerinde değişmeler, kendini farklı gösterme gayreti olabilir. Yetenek sahibi öğrencilerin diğerleri üzerinde oluşturacağı his.								
Stratejiler	Öğrencilerin kitap okumasını teşvik etmek için etkinlikler düzenlenecektir. Okul içinde makale, kompozisyon yazma, resim yapma vb. yarışmalar düzenlenecek ve öğrencilerin ödüllendirilmesi sağlanacaktır. Bakanlığın hazırladığı dijital platformlar aracılığıyla öğrencilerin tamamlayıcı ve destekleyici eğitim almaları sağlanacaktır. Okulda düzenlenen münazara, panel vb. etkinlikler vasıtasıyla öğrencilerin dili kullanma ve kendilerini ifade etme becerileri geliştirilecektir.								
Maliyet Tahmini	20.000 TL								
Tespitler	Öğrencinin kişisel gelişimine katkı sağlayacak. Okuması ve okuduğunu anlaması gelişme gösterecek. Kendini ifade etme konusunda ve topluluk karşısında konuşmasında etkili olacak. Dijital ortamda ders takip etmeyi öğrenecek.								
İhtiyaçlar	Dijital ekipmanlar, kitap, defter								

TEMA: Eğitim ve Öğretimde Kalite	
Okul/Kurum Türü: Anadolu Lisesi/Fen Lisesi/Sosyal Bilimler Lisesi	
Amaç	A2. Öğrencileri ilgi, yetenek ve akademik becerileri doğrultusunda üst öğretime hazırlanması, yaratıcı, yenilikçi, girişimci, üretken, medeniyet ve kalkınmaya destek veren, ekonomiye değer katan bireyler olarak yetiştirilmesi sağlanacaktır.
Hedef	H2.2. Öğrencilerin ilgi, beceri ve yetenekler geliştirilerek üst öğrenime yerleşen öğrenci oranını artırmak
Performans Göstergeleri	PG2.2.1. Bir üst öğrenime yerleşen öğrenci oranı 59 PG2.2.2. Ön lisans programlarına yerleşen öğrenci oranı 16 PG2.2.3. Kariyer rehberliği faaliyetlerine katılan dair ulaşılan öğrenci sayısı 112 PG2.2.4. Tercih danışmanlığı faaliyetlerinde yararlanan öğrenci sayısı 45 PG2.2.5. Kariyer rehberliği kapsamında yapılan faaliyet sayısı 9 PG 2.2.6 Yüksek Öğretim Kurumları Sınavlarında (TYT)-AYT' de ilk 500-1000-5000-10000'de yer alan öğrenci sayısı: PG 2.2.7 Yüksek Öğretim Kurumları Sınavlarında (AYT) ilk 500-1000-5000-10000 'de yer alan öğrenci sayısı
Stratejiler	S1. Destekleme ve yetiştirme kurslarıyla öğrencilerin genel derslerdeki yeterlilikleri artırılabacaktır. S2. Öğrencilere yönelik bakanlığın hazırlamış olduğu dijital platformlar aracılığı ile yüz yüze eğitime destek olmak üzere uzaktan eğitim imkânları oluşturulacaktır. S3. Öğrencileri ilgi, yetenek ve ihtiyaçları doğrultusunda bir üst öğrenim programına hazırlayacak mesleki ve eğitsel rehberlik faaliyetleri yürütülecektir. S4 Üniversitelerle iş birliği yaparak öğrencilerimizin yükseköğretimi tanımlarını, üniversitelerin imkanlarından yararlanabilmeleri artırılması sağlanacaktır. S5 Kariyer rehberliği kapsamında yapılan faaliyet (panel, mezun buluşmaları, lisans programları tanıtımları v.b) sayıları artırılabacaktır.

Amaç 2	A2. Öğrencilerin hayata ve geleceğe erdemli bir şekilde hazırlanması için bilgi, beceri, tutum ve davranış kazanmaları sağlanacaktır.									
Hedef 1.1	H2.2. Öğrencilerin ilgi, beceri ve yetenekler geliştirilerek üst öğrenime yerleşen öğrenci oranını artırmaktır.									
Performans Göstergeleri	Hedefe Etkisi*	Başlangıç Değeri**	1. Yıl	2. Yıl	3. yıl	4. Yıl	5. Yıl	İzleme Sıklığı	Rapor Sıklığı	
PG2.2.1. Bir üst öğrenime yerleşen öğrenci oranı	59	63	67	72	78	84	90	6 Ayda bir	6 Ayda bir	
PG2.2.2. Ön lisans programlarına yerleşen öğrenci oranı	16	30	40	50	60	65	70	6 Ayda bir	6 Ayda bir	
PG2.2.4. Tercih danışmanlığı faaliyetlerinde yararlanan öğrenci sayısı	45	40	45	50	55	60	65	6 Ayda bir	6 Ayda bir	
PG 2.2.6 Yüksek Öğretim Kurumları Sınavlarında (TYT)-AYT' de ilk 500-1000-5000-10000'de yer alan öğrenci sayısı	25	2	4	6	8	10	12	6 Ayda bir	6 Ayda bir	
Koordinatör Birim	Okul/kurumun idaresi, rehberlik servisi, zümre başkanları									
İş birliği Yapılacak Birimler	Öğretmen, okul idaresi, rehberlik servisi ve veliler									
Riskler	Öğrenciler zamandan şikâyet ediyor ve bu durum devamsızlığı tetikleyebilir. Öğrenciler gereksiz bir kaygı ve stres taşımakta. Okul derslerini aksatabilirler.									
Stratejiler	Öğrencilere yönelik bakanlığın hazırlamış olduğu dijital platformlar aracılığı ile yüz yüze eğitime destek olmak üzere uzaktan eğitim imkânları oluşturulacaktır. Öğrencileri ilgi, yetenek ve ihtiyaçları doğrultusunda bir üst öğrenim programına hazırlayacak mesleki ve eğitsel rehberlik faaliyetleri yürütülecektir. Kariyer rehberliği kapsamında yapılan faaliyet (panel, mezun buluşmaları, lisans programları tanıtımları v.b) sayıları artırılabilecektir. Üniversitelerle iş birliği yaparak öğrencilerimizin yükseköğretimi tanımlarını, üniversitelerin imkânlarından yararlanabilmeleri artırılması sağlanacaktır.									
Maliyet Tahmini	20.000 TL									
Tespitler	Öğrencinin konu eksiklikleri yüz yüze eğitim ve dijital platformlar aracılığı ile giderilecek. Üniversiteyi her yönüyle tanımak motive edici olacak. Yüksek öğrenim konusunda kararsızlık yaşayan öğrencilerimiz için kariyer rehberliğimiz yardımcı olacak. İlgi ve ihtiyaçlarını belirgin hale getirecekler.									
İhtiyaçlar	Dijital ekipmanlar, kitap, defter, deneme sınavları									

TEMA: Eğitim ve Öğretimde Kalite	
Okul/Kurum Türü: Anadolu Lisesi/Fen Lisesi/Sosyal Bilimler Lisesi	
Amaç	A2. Öğrencileri ilgi, yetenek ve akademik becerileri doğrultusunda üst öğretime hazırlanması, yaratıcı, yenilikçi, girişimci, üretken, kalkınmaya destek veren bireyler olarak yetiştirilmesi sağlanacaktır.
Hedef	H2.3. Öğrencilerin akademik başarısının artırılması ve yaşam becerilerinin geliştirilmesi için rehberlik faaliyetleri güçlendirilecektir.
Performans Göstergeleri	PG2.3.1. Öğrenci görüşmeleri oranı: 75 PG2.3.2. Veli görüşmeleri oranı:75 PG2.3.3. Öğretmen görüşmeleri sayısı:25 PG2.3.4. Düzenlenen etkinlik sayısı:6 PG2.3.5. Bireysel ve grup başarısını artırma uygulamaları sayısı:8
Stratejiler	S1. Eğitsel/kişisel rehberlik çalışmaları kapsamında öğrencilerin eksikleri ihtiyaçları tespit edilerek bu ihtiyaçların giderilmesi için birey/grup bazlı planlamaların yapılması sağlanacaktır. S2. Sınıf rehber öğretmen ve okul rehber öğretmen arasındaki çalışma iş birliği güçlendirilerek sağlıklı ruh yapısına sahip, kendisini keşfetmeyi öğrenmiş mutlu bireyler yetiştirmeyi sağlamak amacıyla etkinlikler/uygulamalar gerçekleştirilecektir. S3. Rehberlik faaliyetlerinin kapsamı ve önemi ile ilgili öğretmenlere yönelik farkındalık çalışmaları yürütülecektir. S4. Öğrencilerin yaş dönem özellikleri, bu dönemde karşılaşılabilecek sorunlar ve bu sorunlarla baş etme, öğrenci-veli sağlıklı iletişim kurma yöntemleriyle ilgili velilere yönelik etkinlikler düzenlenecektir.

TEMA: Eğitim ve Öğretimde Kalite	
Okul/Kurum Türü: Anadolu Lisesi/Fen Lisesi/Sosyal Bilimler Lisesi	
Amaç	A2. Öğrencileri ilgi, yetenek ve akademik becerileri doğrultusunda üst öğretime hazırlanması, yaratıcı, yenilikçi, girişimci, üretken, kalkınmaya destek veren bireyler olarak yetiştirilmesi sağlanacaktır.
Hedef	H2.4. Öğrencilerin ulusal/uluslararası projelere katılım oranları ve hareketlilik sayısı yükseltilerek beceri temelli yabancı dil öğrenme yeterlilikleri arttırılacaktır.
Performans Göstergeleri	PG2.4.1. Yabancı dil öğrenme yeterliklerini geliştirmeye yönelik açılacak kurs sayısı PG2.4.2. Yabancı dil öğrenme yeterliklerini geliştirmeye yönelik açılan kurslara katılan öğrenci oranı :25(%) PG2.4.3. Öğrencilere yabancı dil bilmenin önemini ve gerekliliğini anlatan seminer sayısı:25PG2.4.4. Yabancı dil dersi yılsonu puan ortalaması PG2.4.5. Ulusal ve uluslararası hareketlilik programları/ projeleri bilgilendirme toplantılarına katılım oranı :25(%) PG2.4.6. Bir eğitim öğretim döneminde hazırlanan ulusal veya uluslararası proje sayısı:25
Stratejiler	S1.Öğrencilerin yabancı dil öğrenme yeterliliklerini geliştirmeye yönelik kurslar açılacaktır. S2.Öğrencilere yabancı dil bilmenin önemini ve gerekliliğini anlatan seminerler düzenlenecektir. S3.Öğrencilerin yabancı dil eğitimine yönelik olarak düzenlenen konferanslara katılımları sağlanacaktır. S24.Yabancı dil eğitimine yönelik dijital içerikler ve platformlardan haberdar olmaları sağlanacaktır. S5.Yabancı dil eğitimini destekleyen uluslararası projelerin ve hareketliliklerin tanıtımını yaparak öğretmen ve öğrencinin motivasyonu sağlanacaktır. S6.Duvar panoları, afişler, vb. uygulamalarla okulun fiziki alanlarında yabancı dilin yazılı olarak ön plana çıkartılması sağlanacaktır. S7.Tüm Kademelerdeki öğrencilere pratik yapma imkânı sağlayan materyallerin bulunduğu yabancı dil sınıfı ya da atölyesi oluşturulacaktır. S8.Yabancı dil etkinlikleri kapsamında öğrenci kulüpleri oluşturulacaktır.

Amaç 2	A2. Öğrencilerin hayata ve geleceğe erdemli bir şekilde hazırlanması için bilgi, beceri, tutum ve davranış kazanmaları sağlanacaktır.
Hedef 1.1	H2.3. Öğrencilerin ulusal/uluslararası projelere katılım oranları ve hareketlilik sayısı yükseltilerek beceri temelli yabancı dil öğrenme yeterlilikleri artırılabacaktır..

Performans Göstergeleri	Hedef Etkisi*	Başlangıç Değeri**	1. Yıl	2. Yıl	3. yıl	4. Yıl	5. Yıl	İzleme Sıklığı	Rapor Sıklığı
PG2.4.1. Yabancı dil öğrenme yeterliliklerini geliştirmeye yönelik açılacak kurs sayısı	25	0	1	1	1	1	1	6 Ayda bir	6 Ayda bir
PG2.4.2. Yabancı dil öğrenme yeterliliklerini geliştirmeye yönelik açılan kurslara katılan öğrenci oranı (%)	25	0	10	15	20	25	30	6 Ayda bir	6 Ayda bir
PG2.4.3. Öğrencilere yabancı dil bilmenin önemini ve gerekliliğini anlatan seminer sayısı	25	2	3	4	5	6	7	6 Ayda bir	6 Ayda bir
PG2.4.4. Yabancı dil dersi yılsonu puan ortalaması	25	2	4	6	8	10	12	6 Ayda bir	6 Ayda bir
Koordinatör Birim	Okul/kurumun idaresi, rehberlik servisi, zümre başkanları								
İş birliği Yapılacak Birimler	Öğretmen, okul idaresi, rehberlik servisi ve veliler								
Riskler	Öğrenciler telaffuz konusunda güçlükler çekebilir. Pratik yapabilecek kişi bulunamayabilir. Öğrencide bıkkınlık ya da başaramama duygusu oluşturabilir. Ulaşacak kaynakların pahalı olması.								
Stratejiler	Öğrencilere yabancı dil bilmenin önemini ve gerekliliğini anlatan seminerler düzenlenecektir. S3. Öğrencilerin yabancı dil eğitimine yönelik olarak düzenlenen konferanslara katılımları sağlanacaktır. S4. Yabancı dil eğitimine yönelik dijital içerikler ve platformlardan haberdar olmaları sağlanacaktır. Tüm Kademelerdeki öğrencilere pratik yapma imkânı sağlayan materyallerin bulunduğu yabancı dil sınıfı ya da atölyesi oluşturulacaktır. S8. Yabancı dil etkinlikleri kapsamında öğrenci kulüpleri oluşturulacaktır. Duvar panoları, afişler, vb. uygulamalarla okulun fiziki alanlarında yabancı dilin yazılı olarak ön plana çıkartılması sağlanacaktır.								
Maliyet Tahmini	30.000 TL								
Tespitler	Bazı öğrenciler ilerde bir fayda sağlamayacağı düşüncesini taşıyor. Telaffuz problemleri motivasyonlarını düşürüyor. Öz güven ilk başlarda sorun olarak karşımız çıkıyor. Yabancı dil öğrenme kimilerine göre mümkün olamayabiliyor.								
İhtiyaçlar	Dijital ekipmanlar, kitap, defter								

TEMA: Kurumsal Kapasite	
Okul/Kurum Türü: Anadolu Lisesi/Fen Lisesi/Sosyal Bilimler Lisesi	
Amaç	A3. Okulların kurumsal kapasite ve yeterlilikleri verimli ve sürdürülebilir bir şekilde geliştirilecektir.
Hedef	H3.1. Okulun fiziki mekânları ihtiyaç ve hedefleri doğrultusunda iyileştirilmesi sağlanacaktır.
Performans Göstergeleri	PG3.1.1. İyileştirilen fiziki mekân (derslik, spor salonu, kütüphane, pansiyon vb.) sayısı PG3.1.2. Fiziksel mekanların temizlik ve hijyenine ilişkin memnuniyet oranı (%) PG3.1.3. Altyapı ve donatım eksikliği bulunan fiziksel birim sayısı
Stratejiler	S1. Okulun fiziki mekânlarının durum tespiti yapılacak ve iyileştirilme için önceliklendirilmiş bir plan doğrultusunda çalışmalar yapılacaktır. S2. Fiziki mekânların iyileştirilmesi için kamu idareleri, belediyeler ve işverenlerle iş birlikleri yapılacaktır. S3. Bilişim altyapısını güçlendirme çalışmaları yapılacaktır. S4. Temizlik ve hijyen memnuniyet düzeyi belirlemek için anketler uygulanarak yapılacak değerlendirmeler sonucunda gerekli tedbirler alınacaktır.

TEMA: Kurumsal Kapasite

Amaç 3	A3. Okulların kurumsal kapasite ve yeterlilikleri verimli ve sürdürülebilir bir şekilde geliştirilecektir
Hedef	H3.1. Okulun fiziki mekânları ihtiyaç ve hedefleri doğrultusunda iyileştirilmesi sağlanacaktır.

Performans Göstergeleri	Hedef Etkisi*	Başlangıç Değeri**	1. Yıl	2. Yıl	3. yıl	4. Yıl	5. Yıl	İzleme Sıklığı	Rapor Sıklığı
PG3.1.1. İyileştirilen fiziki mekân (derslik, spor salonu, kütüphane, pansiyon vb.) sayısı	40	11	12	15	20	25	28	6 Ayda bir	6 Ayda bir
PG3.1.2. Fiziksel mekanların temizlik ve hijyenine ilişkin memnuniyet oranı (%)	30	45	60	70	80	85	90	6 Ayda bir	6 Ayda bir
PG3.1.3. Altyapı ve donatım eksikliği bulunan fiziksel birim sayısı	30	4	3	2	1	0	0	6 Ayda bir	6 Ayda bir
Koordinatör Birim	Okul/kurumun idaresi, rehberlik servisi, zümre başkanları								
İş birliği Yapılacak Birimler	Öğretmen, okul idaresi, rehberlik servisi ve veliler, belediye, işverenler								
Riskler	Tahminden fazla maliyet çıkabilir.								
Stratejiler	S1. Okulun fiziki mekânlarının durum tespiti yapılacak ve iyileştirilme için önceliklendirilmiş bir plan doğrultusunda çalışmalar yapılacaktır. S2. Fiziki mekânların iyileştirilmesi için kamu idareleri, belediyeler ve işverenlerle iş birlikleri yapılacaktır. S3. Bilişim altyapısını güçlendirme çalışmaları yapılacaktır. S4. Temizlik ve hijyen memnuniyet düzeyi belirlemek için anketler uygulanarak yapılacak değerlendirmeler sonucunda gerekli tedbirler alınacaktır								
Maliyet Tahmini	150.000 TL								
Tespitler	Okulumuz bina olarak oldukça büyük bu sebeple temizlik konusunda zaman zaman aksaklıklar yaşanmakta.Tuvalet sayısının fazla oluşu hijyen konusunda daha dikkatli olmayı gerektiriyor.Deprem felaketinin ortaya çıkardığı fiziki olumsuzluklar iyileştirmeleri uzatıyor.								
İhtiyaçlar	Temizlik ve hijyen malzemeleri, boya, alçı vs.								

TEMA: Kurumsal Kapasite	
Okul/Kurum Türü: Anadolu Lisesi/Fen Lisesi/Sosyal Bilimler Lisesi	
Amaç	A3. Okulların kurumsal kapasite ve yeterlilikleri verimli ve sürdürülebilir bir şekilde geliştirilecektir.
Hedef	H3.2. Okul yöneticilerinin ve öğretmenlerin mesleki gelişimleri ve motivasyonları güçlendirilecektir.
Performans Göstergeleri	PG3.2.1. Hizmet içi eğitim alan yönetici oranı (100%) PG3.2.2 Hizmet içi eğitim alan öğretmen oranı (92%) PG3.2.3. Uzaktan hizmet içi eğitime katılan öğretmen oranı (35%)
Stratejiler	S1. Okul yöneticilerinin ve öğretmenlerin mesleki gelişim ihtiyaçları tespit edilerek, bu ihtiyaçları gidermeye yönelik bir mesleki gelişim planı hazırlanacaktır. S2. Okul yöneticilerinin ve öğretmenlerin uzaktan hizmet içi eğitimlere katılmaları teşvik edilecektir. S3. Okul personelinin motivasyon, iş doyum ve kurumsal bağlılık düzeylerini artıracak çalışmalar yapılacaktır.

Amaç 3	A3. Okulların kurumsal kapasite ve yeterlilikleri verimli ve sürdürülebilir bir şekilde geliştirilecektir
Hedef	H3.2. Okul yöneticilerinin ve öğretmenlerin mesleki gelişimleri ve motivasyonları güçlendirilecektir.

Performans Göstergeleri	Hedefe Etkisi*	Başlangıç Değeri**	1. Yıl	2. Yıl	3. yıl	4. Yıl	5. Yıl	İzleme Sıklığı	Rapor Sıklığı
PG3.2.1. Hizmet içi eğitim alan yönetici oranı(%)	30	20	40	50	60	70	80	6 Ayda bir	6 Ayda bir
PG3.2.2. Hizmet içi eğitim alan öğretmen oranı (%)	40	70	75	80	85	90	95	6 Ayda bir	6 Ayda bir
PG3.2.3. Uzaktan hizmet içi eğitime katılan öğretmen oranı (%)	30	70	75	80	85	90	95	6 Ayda bir	6 Ayda bir
Koordinatör Birim	Okul/kurumun idaresi, rehberlik servisi, zümre başkanları								
İş birliği Yapılacak Birimler	MEB, İl ve İlçe MEM, öğretmen, okul idaresi, rehberlik servisi ve veliler								
Riskler	Zamanın etkin kullanılması zor olabilir çünkü zaman isteyen bir durum. Okul sonrası yorgunluk devam –devamsızlığı ortaya çıkarabilir.								
Stratejiler	S1. Okul yöneticilerinin ve öğretmenlerin mesleki gelişim ihtiyaçları tespit edilerek, bu ihtiyaçları gidermeye yönelik bir mesleki gelişim planı hazırlanacaktır. S2. Okul yöneticilerinin ve öğretmenlerin uzaktan hizmet içi eğitimlere katılmaları teşvik edilecektir. S3. Okul personelinin motivasyon, iş doyum ve kurumsal bağlılık düzeylerini artıracak çalışmalar yapılacaktır.								
Maliyet Tahmini	10.000 TL								
Tespitler	Okul yöneticilerinin ve öğretmenlerin mesleki gelişim ihtiyaçları her zaman vardır. MEBBİS'te yer alan tüm hizmet içi eğitimlerden öğretmenler haberdar edilmeli. Mahalli olanlar da ivedi bir şekilde öğretmenlere iletilmeli. Çoğu zaman öğretmenler tarafından lüzumlu görülüyor.								
İhtiyaçlar	Etkili bir iletişim ve motivasyon. İyi ve güzel örnekleri öğretmenlerle paylaşmak.Öğretmenin ihtiyacına beklentilerine cevap verecek ve kişisel gelişimine olumlu etki edecek çalışmalar yapılmalı.Öğretmenler arasında okul içi çeşitli etkinlikler olabilir.								

TEMA: Kurumsal Kapasite	
Okul/Kurum Türü: Anadolu Lisesi/Fen Lisesi/Sosyal Bilimler Lisesi	
Amaç	A3. Okulun amaçlarına ulaşmasını sağlayacak kurumsal imkân ve yetkinlikler verimli ve sürdürülebilir bir şekilde geliştirilecektir.
Hedef	H3.3. Eğitim ve öğretimin sağlıklı ve güvenli bir ortamda gerçekleştirilmesi için okul sağlığı ve güvenliği geliştirilecektir
Performans Göstergeleri	PG3.3.1. Okulda yaşanan kaza sayısı PG3.3.2. Bağımlılıkla mücadele ile ilgili konularda eğitim alan öğrenci, öğretmen ve veli oranı (kırılım yapılacak) PG3.3.3. Akran zorbalığı ve siber zorbalıkla ilgili konularda eğitim alan öğrenci ve öğretmen sayısı (kırılım yapılacak) PG3.3.4. Sağlıklı beslenme ve obezite ile ilgili konularda verilen eğitim alan öğrenci, öğretmen ve veli oranı (kırılım yapılacak) PG3.3.5. Hijyen, gıda güvenliği, bulaşıcı hastalıklar ile ilgili konularda verilen eğitim alan öğrenci, öğretmen ve veli oranı (kırılım yapılacak) PG3.3.6. Disiplin kuruluna sevk edilen olay sayısı PG3.3.7. Afete hazırlık eğitimlerine katılan öğrenci ve öğretmen sayısı (kırılım yapılacak) PG3.3.8. İlk yardım eğitimlerine katılan öğrenci ve öğretmen sayısı (kırılım yapılacak) PG3.3.9 Sivil savunma eğitimlerine katılan öğrenci ve öğretmen sayısı (kırılım yapılacak) PG3.3.10. Afet ve acil durum tatbikat sayısı PG3.3.11. Onur belgesi alan öğrenci sayısı
Stratejiler	S1. Öğrenci, öğretmen ve velilerde farkındalık oluşturmak için bağımlılıkla mücadele, akran zorbalığı, siber zorbalık, sağlıklı beslenme ve obezite, hijyen, bulaşıcı hastalıklar ve gıda güvenliği gibi konularda alan uzmanları ile iş birliğinde eğitimler düzenlenecektir. S2. Okulda yaşanan disiplin olaylarının nedeni rehber öğretmen koordinasyonunda sınıf rehber öğretmeni ve öğrencilerin diğer öğretmenleriyle iş birliğinde tespit edilerek bu konuda çalışmalar yapılarak öğrencilerin ve velilerin farkındalıkları artırılabilecektir. S3. Başarılı ve örnek davranış sergileyen öğrencilerin onur belgesiyle ödüllendirilmesi ve bu öğrencilerin diğer öğrencilere örnek olması sağlanacaktır. S4. Doğa, insan ve teknoloji kaynaklı (deprem, sel, heyelan, yangın, çığ ve salgın hastalıklar vd.) afetlere karşı gerekli tedbirlerin alınması için çalışmalar yapılacaktır. S5. Doğa, insan ve teknoloji kaynaklı (deprem, sel, heyelan, yangın, çığ ve salgın hastalıklar vd.) konularında alan uzmanları ile iş birliğinde öğretmen, öğrenci ve velilere farkındalık eğitimleri verilecektir. S6. Sivil savunma alanında öğrenci kulüp faaliyetleri kapsamında etkinlikler düzenlenecektir. S7. Okulun afet ve acil durum eylem planının güncel tutulması sağlanacaktır. S8. Afet ve acil durum tatbikatları düzenlenecektir.

Amaç 3	A3. Okulların kurumsal kapasite ve yeterlilikleri verimli ve sürdürülebilir bir şekilde geliştirilecektir
Hedef	H3.2. Okul yöneticilerinin ve öğretmenlerin mesleki gelişimleri ve motivasyonları güçlendirilecektir.

Performans Göstergeleri	Hedefe Etkisi*	Başlangıç Değeri**	1. Yıl	2. Yıl	3. yıl	4. Yıl	5. Yıl	İzleme Sıklığı	Rapor Sıklığı
PG3.2.1. Hizmet içi eğitim alan yönetici oranı(%)	30	20	40	50	60	70	80	6 Ayda bir	6 Ayda bir
PG3.2.2. Hizmet içi eğitim alan öğretmen oranı (%)	40	70	75	80	85	90	95	6 Ayda bir	6 Ayda bir
PG3.2.3. Uzaktan hizmet içi eğitime katılan öğretmen oranı (%)	30	70	75	80	85	90	95	6 Ayda bir	6 Ayda bir
Koordinatör Birim	Okul/kurumun idaresi, rehberlik servisi, zümre başkanları								
İş birliği Yapılacak Birimler	MEB, İl ve İlçe MEM, öğretmen, okul idaresi, rehberlik servisi ve veliler								
Riskler	Zamanın etkin kullanılması zor olabilir çünkü zaman isteyen bir durum. Okul sonrası yorgunluk devam –devamsızlığı ortaya çıkarabilir.								
Stratejiler	S1. Okul yöneticilerinin ve öğretmenlerin mesleki gelişim ihtiyaçları tespit edilerek, bu ihtiyaçları gidermeye yönelik bir mesleki gelişim planı hazırlanacaktır. S2. Okul yöneticilerinin ve öğretmenlerin uzaktan hizmet içi eğitimlere katılmaları teşvik edilecektir. S3. Okul personelinin motivasyon, iş doyumu ve kurumsal bağlılık düzeylerini artıracak çalışmalar yapılacaktır.								
Maliyet Tahmini	10.000 TL								
Tespitler	Okul yöneticilerinin ve öğretmenlerin mesleki gelişim ihtiyaçları her zaman vardır. MEBBİS'te yer alan tüm hizmet içi eğitimlerden öğretmenler haberdar edilmeli. Mahalli olanlar da ivedi bir şekilde öğretmenlere iletilmeli. Çoğu zaman öğretmenler tarafından lüzumlu görülüyor.								
İhtiyaçlar	Etkili bir iletişim ve motivasyon. İyi ve güzel örnekleri öğretmenlerle paylaşmak.Öğretmenin ihtiyacına beklentilerine cevap verecek ve kişisel gelişimine olumlu etki edecek çalışmalar yapılmalı.Öğretmenler arasında okul içi çeşitli etkinlikler olabilir.								

TEMA: Kurumsal Kapasite	
Okul/Kurum Türü: Anadolu Lisesi/Fen Lisesi/Sosyal Bilimler Lisesi	
Amaç	A3. Okulun amaçlarına ulaşmasını sağlayacak kurumsal imkân ve yetkinlikler verimli ve sürdürülebilir bir şekilde geliştirilecektir.
Hedef	H3.4. İklim değişikliğinin olumsuz etkilerini azaltmak ve çevresel sürdürülebilirliği sağlamak için tasarruf tedbirleri kapsamında enerji verimliliği artırılabilecektir.
Performans Göstergeleri	PG3.4.1. Elektrik tüketimi (kw) PG3.4.2 Su tüketim miktarı (m3) PG3.4.3. Doğalgaz/akaryakıt/kömür tüketim miktarı (m3/lt/kg) PG3.4.4. Bakım ve onarımı yapılan alan-tesisat sayısı/oranı
Stratejiler	S1. Okul elektrik, su ve yakıt tüketimi miktar ve tutar olarak izlenerek tüketimi artıran unsurlar araştırılacak ve verimliliği artıracak tedbirler alınacaktır. S2. Tasarruf tedbirleri kapsamında enerji verimliliği ile ilgili farkındalık çalışmaları yapılacaktır. S3. Enerji tasarrufunun sağlanması için atölye ve laboratuvarlarda tedbir alınmasına yönelik çalışmalar yapılacaktır. S4. Enerji tasarrufuna yönelik proje geliştirilecektir. S5. Yenilenebilir enerji kaynaklarından daha fazla yararlanmak için çalışmalar yapılacaktır.

Amaç 3	A3. Okulun amaçlarına ulaşmasını sağlayacak kurumsal imkân ve yetkinlikler verimli ve sürdürülebilir bir şekilde geliştirilecektir
Hedef	H3.3. Eğitim ve öğretimin sağlıklı ve güvenli bir ortamda gerçekleştirilmesi için okul sağlığı ve güvenliği geliştirilecektir

Performans Göstergeleri	Hedef Etkisi*	Başlangıç Değeri**	1. Yıl	2. Yıl	3. yıl	4. Yıl	5. Yıl	İzleme Sıklığı	Rapor Sıklığı
Bağımlılıkla mücadele ile ilgili konularda eğitim alan öğrenci, öğretmen ve veli oranı	10	15	20	30	40	50	60	6 Ayda bir	6 Ayda bir
.Akran zorbalığı ve siber zorbalıkla ilgili konularda eğitim alan öğrenci ve öğretmen sayısı	10	90	120	150	180	220	250	6 Ayda bir	6 Ayda bir
Sağlıklı beslenme ve obezite ile ilgili konularda verilen eğitim alan öğrenci, öğretmen ve veli oranı	10	20	30	40	50	60	70	6 Ayda bir	6 Ayda bir
Hijyen, gıda güvenliği, bulaşıcı hastalıklar ile ilgili konularda verilen eğitim alan öğrenci, öğretmen ve veli oranı	10	20	30	40	50	60	70	6 Ayda bir	6 Ayda bir
Disiplin kuruluna sevk edilen olay sayısı	10	6	4	3	2	1	0	6 Ayda bir	6 Ayda bir
Afete hazırlık eğitimlerine katılan öğrenci ve öğretmen sayısı	10	90	120	150	180	220	250	6 Ayda bir	6 Ayda bir
İlkyardım eğitimlerine katılan öğrenci ve öğretmen sayısı	20	25	40	50	70	80	90	6 Ayda bir	6 Ayda bir
Sivil savunma eğitimlerine katılan öğrenci ve öğretmen sayısı	10	15	20	30	40	50	60	6 Ayda bir	6 Ayda bir
Afet ve acil durum tatbikat sayısı	10	2	4	5	7	9	10	6 Ayda bir	6 Ayda bir
Koordinatör Birim	Okul/kurumun idaresi, rehberlik servisi, zümre başkanları								
İş birliği Yapılacak Birimler	MEB, İl ve İlçe MEM, RAM, öğretmen, okul idaresi, rehberlik servisi ve veliler								
Riskler	Velilere ulaşmada güçlük çekilebilir.								
Stratejiler	Öğrenci, öğretmen ve velilerde farkındalık oluşturmak için bağımlılıkla mücadele, akran zorbalığı, siber zorbalık, sağlıklı beslenme ve obezite, hijyen, bulaşıcı hastalıklar ve gıda güvenliği gibi konularda alan uzmanları ile iş birliğinde eğitimler düzenlenecek. Okulda yaşanan disiplin olaylarının nedeni rehber öğretmen koordinasyonunda sınıf rehber öğretmeni ve öğrencilerin diğer öğretmenleriyle iş birliğinde tespit edilerek bu konuda çalışmalar yapılarak öğrencilerin ve velilerin								

	farkındalıkları artırılacaktır. Sivil savunma alanında öğrenci kulüp faaliyetleri kapsamında etkinlikler düzenlenecektir. Okulun afet ve acil durum eylem planının güncel tutulması sağlanacaktır. Afet ve acil durum tatbikatları düzenlenecek. Başarılı ve örnek davranış sergileyen öğrencilerin onur belgesiyle ödüllendirilmesi ve bu öğrencilerin diğer öğrencilere örnek olması sağlanacaktır.
Maliyet Tahmini	10.000 TL
Tespitler	Okulda kurallara aykırı davranışların düzeltilmesinde rehberlik servisi ile veli-öğretmen dayanışması olumlu sonuçlar veriyor. Başarılı olan ve davranışlarıyla takdir toplayan öğrenciler ödüllendirildiklerinde diğerleri için teşvik edici oluyor.Yaşadığımız deprem felaketi sebebiyle ilk yardım, afet ve acil durum, sivil savunma gibi konularda eksiklerimiz görüldü.Çalışmalar bu eksiklikleri ciddi oranda tamamlayacaktır.
İhtiyaçlar	Etkili bir iletişim ve motivasyon. İyi ve güzel örnekleri öğretmenlerle ve öğrencilerle paylaşmak. Çalışmaların olası sonuçlarını göstermek için teknolojik unsurların kullanılması, kayıt altına alınması.

Stratejilerin Belirlenmesi

Stratejiler, okul/kurumun hedeflerine nasıl ulaşılabileceğini gösteren kararlar bütünüdür. İyi belirlenmiş stratejiler olmaksızın hedefleri etkili bir biçimde uygulamaya geçirmek mümkün değildir. Stratejiler, hedeflere yönelik belirlenir. Bir hedef için alternatif stratejiler değerlendirilerek bunlar arasında en fazla beş tanesine planda yer verilir. Stratejiler oluşturulurken okul/kurumun kaynakları ve farklı alanlardaki yetkinliği göz önünde bulundurulur. Stratejiler, hedeflerin hangi faaliyetlerle uygulamaya geçirileceğinin çerçevesini çizer.

Stratejiler oluşturulurken cevaplanması gereken sorular:

- Hedeflere ulaşmada karşılaşılabilecek sorunlar nelerdir?
- Hedeflere ulaşmak için izlenebilecek alternatif yol ve yöntemler nelerdir?
- Alternatiflerin maliyetleri ile olumlu ve olumsuz yönleri nelerdir?

Maliyetlendirme

Stratejik planda belirlenen hedeflerin plan dönemi için tahmini maliyeti tespit edilir. Hedeflere plan döneminden önce erişilmesi öngörülüyorsa, maliyetler daha kısa bir zaman dilimini kapsayabilir.

Tahmini Maliyetler Tablosu'nda gösterilen maliyetler ile tahmin edilen kaynakların uyumlu olması gerekir. Ancak öngörülen kaynakların öngörülen maliyetlerin tahsis edilen kaynakları aşması durumunda hedef ve stratejilerin:

- Daha düşük maliyetli olanları seçilebilir
- Zamanlaması değiştirilebilir, kapsamı küçültülebilir.
- Önceliklendirmeye bazılarını vazgeçilebilir.

Tablo 39. Tahmini Maliyet Tablosu

	2024	2025	2026	2027	2028	Toplam Maliyet
Amaç 1						
Hedef 1.1	80.000	104.000	135.200	175.760	228.488	723.448
Hedef 1.2	50.000	65.000	84.500	109.850	142.805	452.155
Amaç 2						
Hedef 2.1	10.000	13.000	16.900	21.970	28.561	87.431
Hedef 2.2	20.000	26.000	33.800	43.940	57.122	180.862
Hedef 2.3	20.000	26.000	33.800	43.940	57.122	180.862
Amaç 3						
Hedef 3.1	150.000	195.000	253.500	329.550	428.415	1.356.465
Hedef 3.2	10.000	13.000	16.900	21.970	28.561	87.431
Hedef 3.3	10.000	13.000	16.900	21.970	28.561	87.431
Hedef 3.4	40.000	52.000	67.600	87.880	114.244	361.724
Genel Yönetim Giderleri	80.000	104.000	135.200	175.760	228.488	723.448
TOPLAM	470.000	611.000	794.300	1.032.590	1.342.474	4.250.364

Maliyetlendirme yapılırken ayrıntılı faaliyetler göz önünde bulundurularak hedefe ilişkin tahmini maliyet hesaplanır. Her bir faaliyet/proje belirli bir hedefe yönelik olmalıdır. Herhangi bir hedefle ilişkisi kurulamayan faaliyet/projelere yer verilmemelidir. Hâlihazırda yürütülen veya yürütülmesi planlanan faaliyetler/projeler mutlaka bir hedefle ilişkilendirilmelidir.

Stratejik planın maliyeti, amaçların maliyet toplamı ile yılın genel yönetim giderleri toplamına; amaçların maliyeti ise o amaca bağlı hedeflerin maliyet toplamına eşittir.

- Personel giderleri, mal ve hizmet alım giderleri vs. birden fazla hedefle ilişkilendirilmesi durumunda ilgili giderler ağırlandırılarak dağıtılır.
- Herhangi bir hedefe veya faaliyete özgü olmayan, birden çok hedefe ve ya faaliyete yönelik olan ısınma, elektrik, temizlik ile bakım ve onarım gibi maliyetlere genel yönetim giderleri kapsamında yer verilir.

VI. BÖLÜM: İZLEME VE DEĞERLENDİRME

Stratejik planlar, kuruluşların mevcut durumlarını inceleme, okul kaynaklarını etkili, ekonomik ve verimli kullanma, eğitim programları, ilgili mevzuat ve benimsedikleri temel ilkeler çerçevesinde geleceğe ilişkin misyon ve vizyonların oluşturma, stratejik amaçlar ve ölçülebilir hedefler saptama, performanslarını önceden belirlenmiş olan göstergeler doğrultusunda ölçme ve bu süreci izleme ve değerlendirmesini yapmak amacı ile yapılmaktadır.

Bu kapsamda Dörtüol Fen Lisesi 2024-2028 Stratejik Planının uygulanmaya başlanması ile birlikte varlık sebebimiz olan misyonumuzun, ideal geleceğimizi ifade eden vizyonumuzun ve kurumsal ilkeler, davranış kuralları ve yönetim biçimimizi anlatan temel değerlerimiz, eğitim vizyonu ve MEB'in ilgili mevzuat ve temel ilkeleri doğrultusunda eğitim-öğretimin iş ve işleyişinin verimli hale getirilmesi, insan kaynaklarının daha etkin kullanımı, nitelikli eğitim koşullarının oluşturulması, öğrenci-veli-öğretmen memnuniyetinin artırılması üzerine çalışmalar yapılacak ve yürütülecek çalışmaları izleme süreci başlayacaktır. Performans göstergeleri ile ilgili eylemlerin belirlendiği ve hedeflendiği şekilde gerçekleştirilip gerçekleştirilmediğini ve beklenen çıktıların alınıp alınmadığını ortaya koymak amacı ile okulumuz stratejik planı izleme ve değerlendirme çalışmaları, 5 yıllık stratejik planın izlenmesi ve 1 yıllık gelişim planının izlenmesi olarak iki aşamada gerçekleştirilecektir. Stratejik amaçlar, hedefler, strateji ve politikalar, gerçekleştirmeler konusundaki açıklamalar, yorumlar ve mevcut durum hakkında bilgileri içeren raporlar sorumlu birimler tarafından hazırlanacaktır. Yılın tamamını kapsayan ikinci izleme sürecinde; stratejik planlama ekibi tarafından ilgili birimlerden sorumlu oldukları göstergeler ile ilgili yılsonu gerçekleştirme durumlarına ait veriler toplanarak analiz edilecektir. Yılsonu gerçekleştirme durumları, varsa gösterge hedeflerinden sapmalar ve bunların nedenleri okul müdürü başkanlığında ilgili birimler tarafından değerlendirilerek gerekli tedbirlerin alınması sağlanacaktır. Ayrıca, stratejik planın yıllık izleme ve değerlendirme raporu hazırlanarak paydaşlar ile paylaşılacaktır.

İzleme ve değerlendirme ekibi, birimlerden gelen raporların stratejik planda yer alan amaç ve hedeflerle ne derece örtüştüğünü;

- Ne yaptık?
- Başardığımızı nasıl anlarız?
- Uygulama ne kadar etkili oluyor?
- Neler değiştirilmelidir?
- Gözden kaçan unsurlar var mıdır?

Sorularını da dikkate alarak bir rapor halinde SPÜK'e sunacaktır. SPÜK, gelen raporlar doğrultusunda birimlere, geri bildirimler yapacaktır. Bu aşamada eksiklikler ve aksayan taraflar her evrede belirlenerek düzeltici önlemler alınacaktır.

Dörtüyl Fen Lisesi performans değerlendirme kavramı statik anlamda bir değerlendirme faaliyeti olarak değil de, dinamik bir süreç olarak ele alınacak, çalışanların performanslarını planlama, değerlendirme ve geliştirmeyi amaçlayan ve konuya daha geniş açıdan yaklaşan bir sistem olarak değerlendirilecektir.

Dörtüyl Fen Lisesi performansı; "Stratejik amaç ve hedeflerine, belirlenen performans göstergelerine ne kadar ulaşıldığı, performansın sürekli izlenmesi ve gerekli iyileştirmelerin gerçekleştirilmesi aktivitelerinin bir bütün halinde ele alınma durumu, faaliyetlerin ne kadar iyi yapıldığı, yapılan işlerin belirlenen amaçlara ve okulun performansına katkısı, hedef ve stratejilere uygunluğu, kurumda yaşanan gelişmeler hangi yöne doğru gidiyor, temel ilkelere herhangi bir sapma var mı?" gibi temel sorulara cevap verebilecek şekilde ölçülecektir.

Dörtüyl Fen Lisesi stratejik planın izlenmesi ve gözden geçirilmesi şu şekilde gerçekleştirilecektir:

- Stratejik plan amaç ve hedeflerinin gerçekleşme düzeyleri periyodik olarak incelenecektir.
- Dörtüyl Fen Lisesi stratejik planının gerçekleşme düzeyinin tam olarak belirlenmesi, sorun alanlarının tespit edilip zamanında müdahale edilebilmesi; gelişmelerin sağlıklı bir şekilde takibi amacıyla plan kapsamında yapılan çalışmaları içeren "faaliyet raporları" hazırlanacaktır.
- Böylece kurumsal performansın ölçülmesine olanak tanınacaktır. Performans hedeflerine ulaşmak için kullanılan yöntem ile yürütülen çalışmaların ve bunlardan elde edilen sonuçların değerlendirilmesi, Dörtüyl İlçe Milli Eğitim Müdürlüğü strateji geliştirme şubesinde gerçekleştirilecektir.
- İzleme raporları da göz önünde bulundurularak uygulama sonuçlarının amaç ve hedeflere kıyasla ölçülmesi, belirlenen amaç ve hedeflerin tutarlılık ve uygunluğunun karşılaştırmalı bir analizi yapılması sağlanacaktır.
- Dörtüyl Fen Lisesi izleme ve değerlendirme çalışmaları ile ilgili faaliyet raporunu Haziran ayında Dörtüyl İlçe MEM'e sunacaktır.
- Haziran ayı verilerine göre oluşturulacak rapor, süreci iyileştirme, sorun alanlarını belirleyip çözüm geliştirmede bir sonraki yılın çalışmalarına rehberlik edecektir.

Tablo 40: İzleme ve Değerlendirme Tablosu

İzleme Değerlendirme Dönemi	Gerçekleştirilme Zamanı	İzleme Değerlendirme Dönemi Süreç Açıklaması	Zaman Kapsamı
Okulun/kurumu Birinci İzleme-Değerlendirme Dönemi	Her yılın Aralık ayı içerisinde	<ol style="list-style-type: none">1. Adım- Okulun/kurumun Strateji Geliştirmeden sorumlu birimi tarafından okulun/kurumun ilgili birimlerden amaç ve hedef performans göstergelerinin gerçekleşme durumları hakkında veriler toplanması ve stratejik plan hazırlama ekibine verilerin sunulması,2. Adım- Stratejik plan hazırlama ekibi tarafından veriler doğrultusunda amaç ve hedeflerin gerçekleşme düzeyleri ile ilgili rapor hazırlanması,3. Adım - Hazırlanan raporun Stratejik Plan Üst Kuruluna sunulması ve SPÜK tarafından değerlendirilerek iyileştirme ve çözüm önerilerini içeren raporun hazırlanması4. Adım - SPÜK tarafından hazırlanan raporun, okulun/kurumun ilgili birimleriyle paylaşılması ve iyileştirme çalışmalarının yapılması.	Temmuz- Aralık dönemi
Okulun/kurumu Birinci İzleme-Değerlendirme Dönemi	Her yılın Haziran ayı içerisinde	<ol style="list-style-type: none">1. Adım- Okulun/kurumun Strateji Geliştirmeden sorumlu birimi tarafından okulun/kurumun ilgili birimlerden amaç ve hedef performans göstergelerinin gerçekleşme durumları hakkında veriler toplanması ve stratejik plan hazırlama ekibine verilerin sunulması,2. Adım - Stratejik plan hazırlama ekibi tarafından veriler doğrultusunda amaç ve hedeflerin gerçekleşme düzeyleri ile ilgili rapor hazırlanması,3. Adım - Hazırlanan raporun Stratejik Plan Üst Kuruluna sunulması ve SPÜK tarafından değerlendirilerek iyileştirme ve çözüm önerilerini içeren raporun bir sonraki eğitim-öğretim döneminde yol gösterici olarak kullanmak üzere hazırlanması.4. Adım – Okul/Kurum Stratejik Plan Üst Kurulu tarafından hazırlanan raporun Dörtüyl İlçe MEM’e gönderilmesi.	Ocak- Haziran dönemi

STRATEJİK PLAN ÜST KURULU ONAY TUTANAĞI

2024-2028 Dörtüol Fen Lisesi Stratejik Planı Üst Kurulca incelenmiş olup ilgili kişilerce imzalanarak onaylanmıştır.

ADI SOYADI	ÜNVANI	İMZA
ÇAĞATAY ÇAÇA	OKUL MÜDÜRÜ	
MUSTAFA KARACA	MÜDÜR YARDIMCISI	
AHMET PEKÖZ	ÖĞRETMEN	
YAKUP ÇİÇEK	ÖĞRETMEN	
SÜREYYA TANIYICI	OKUL AİLE BİRLİĞİ BAŞKANI	
DİLEK TELLİOĞLU	OKUL-AİLE BİRLİĞİ KURUL ÜYESİ	

EKLER: